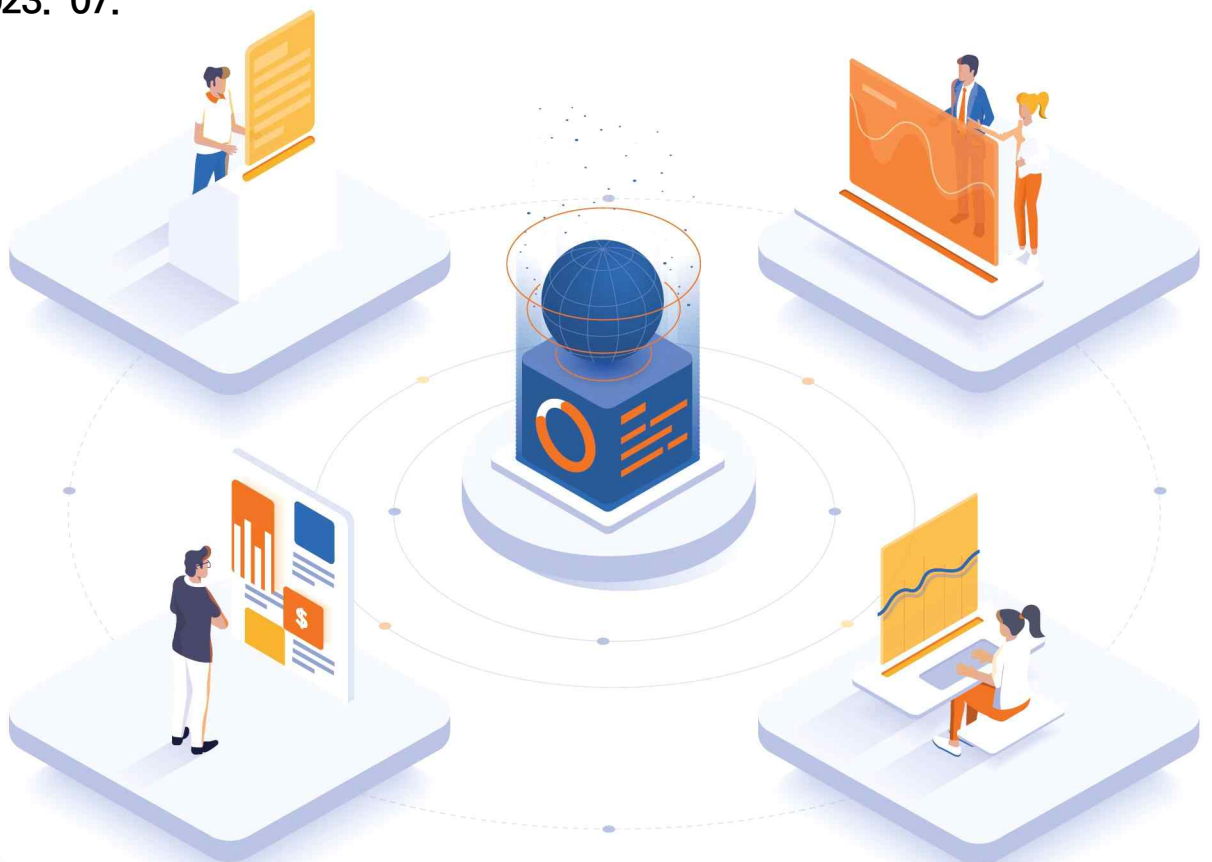


2023년 2분기

보증이용업체 기업경기실사지수(GBSI)

보고서

2023. 07.



2023년

보증이용업체 기업경기실사지수 2분기 조사 경기

보증이용업체 기업경기실사지수 GBSI (Guarantee Business Survey Index)

| | |
|------|----------------------------------|
| 조사대상 | 보증이용업체의 보증만기가 '24년 1월 이후의 업체 |
| 조사기간 | 2023년 6월 12일~6월 21일 |
| 표본 수 | 2,245개 표본 |
| 조사방법 | 구조화된 설문지를 활용한 전화조사(일부 온라인 조사 병행) |

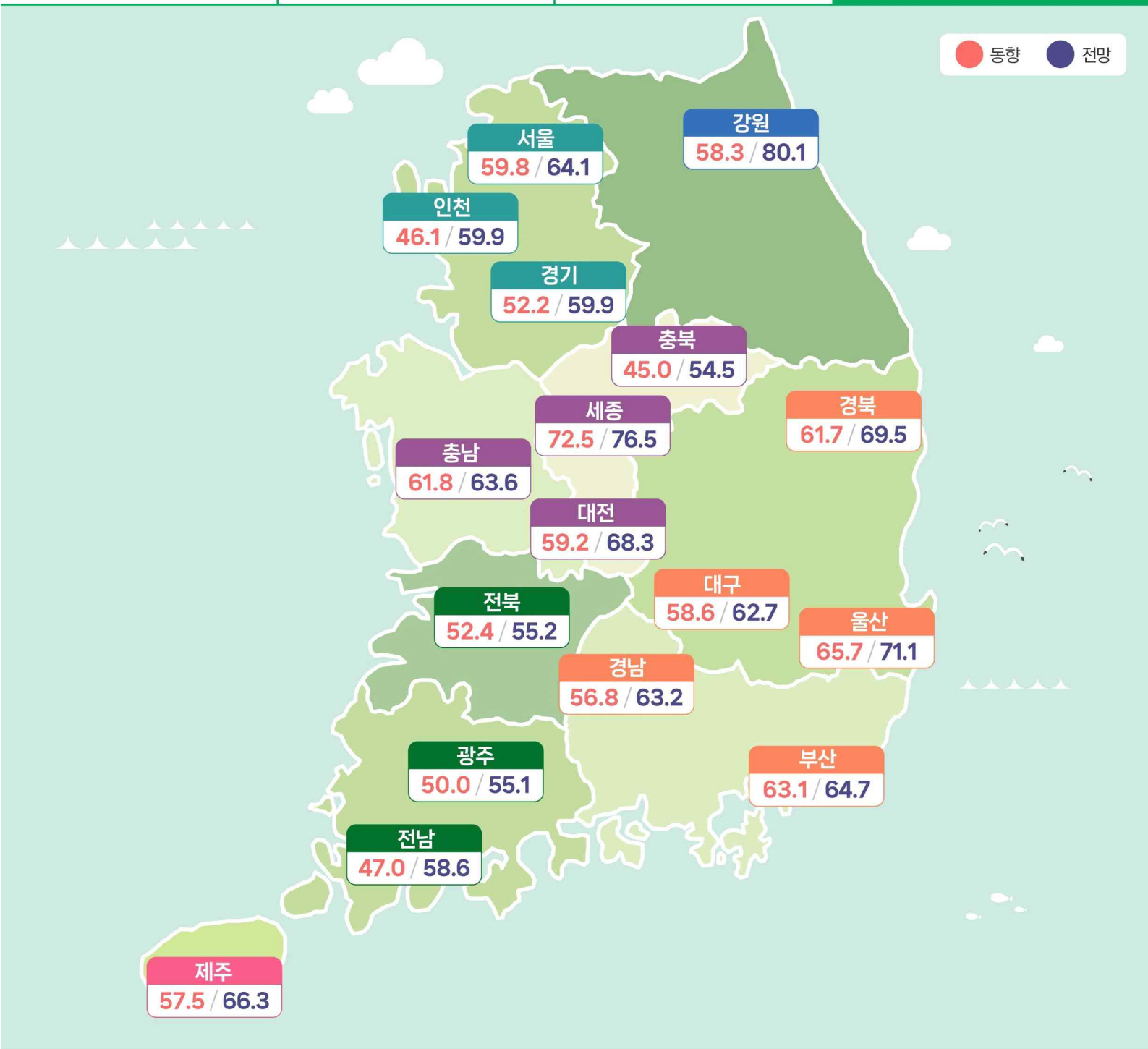
(전체 단위 : p)



2분기 동향 **56.6p**

3분기 전망 **63.7p**

1분기 동향(52.6p) 대비 2분기 동향 4.0p 상승
2분기 전망(68.2p) 대비 3분기 전망 4.5p 하락



2023년

보증이용업체 기업경기실사지수

2분기 조사 **매출**

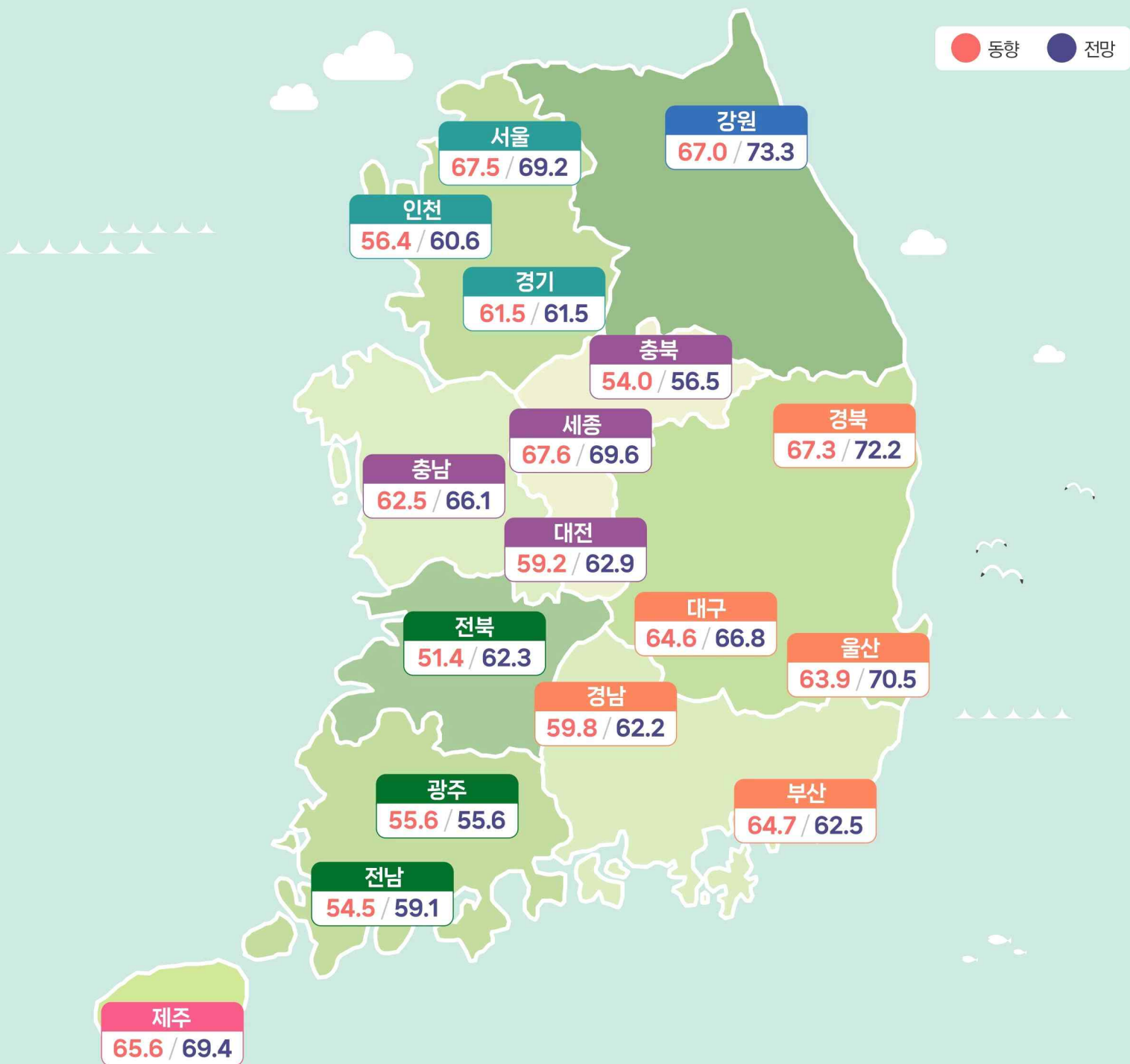
(전체 단위: p)

| 수도권 | 강원권 | 충청권 |
|--------------------|--------------------|--------------------|
| 동향: 63.1, 전망: 64.7 | 동향: 67.0, 전망: 73.3 | 동향: 60.1, 전망: 63.3 |
| 경상권 | 전라권 | 제주권 |
| 동향: 64.0, 전망: 66.3 | 동향: 53.8, 전망: 59.0 | 동향: 65.6, 전망: 69.4 |

2분기 동향 **61.8p**

3분기 전망 **64.7p**

1분기 동향(61.4p) 대비 2분기 동향 0.4p 상승
2분기 전망(67.7p) 대비 3분기 전망 3.0p 하락



2023년

보증이용업체 기업경기실사지수

2분기 조사 **영업이익**

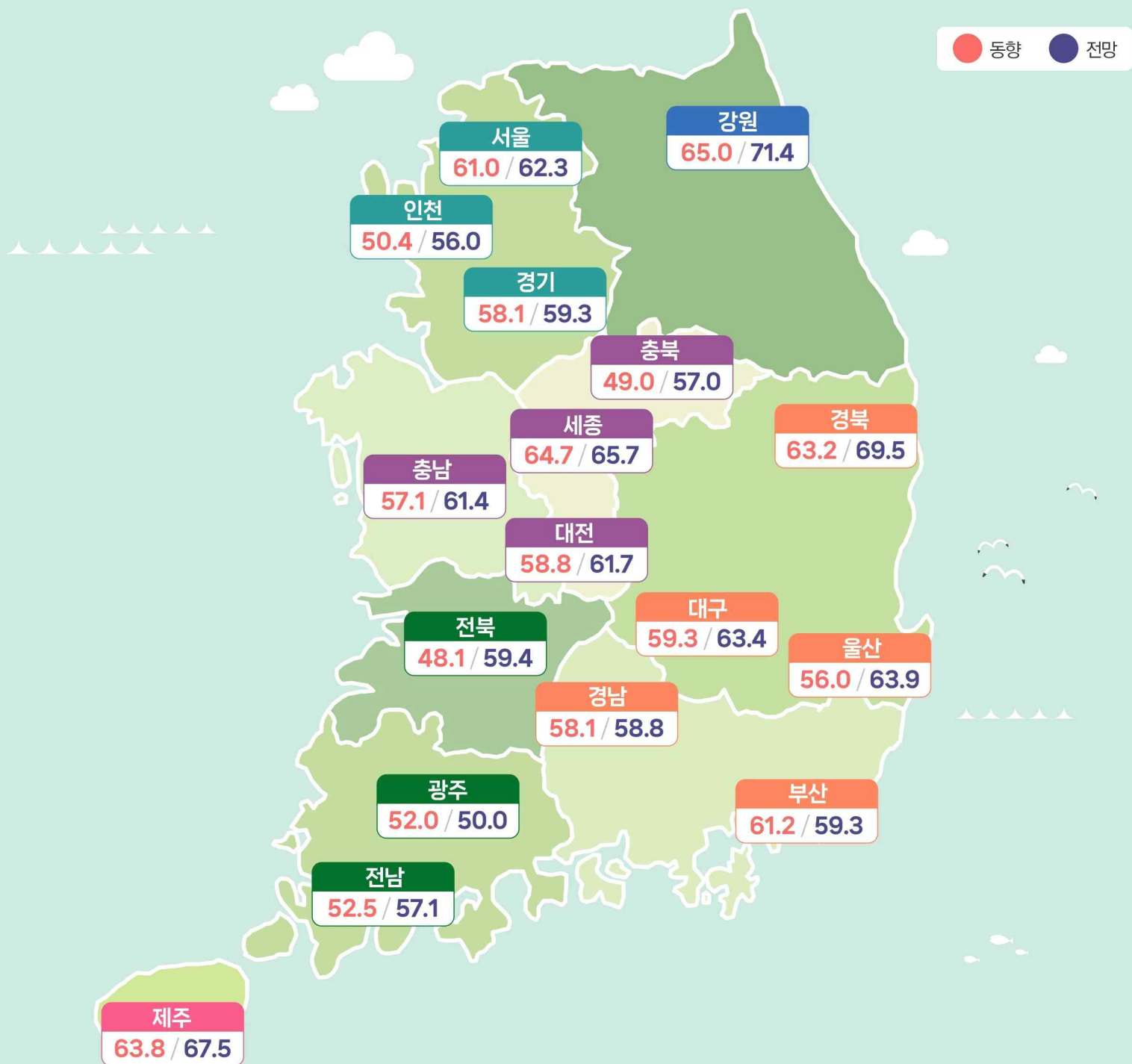
(전체 단위: p)

| 수도권 | 강원권 | 충청권 |
|----------------------|----------------------|----------------------|
| 동향: 57.8 전망: 60.0 | 동향: 65.0 전망: 71.4 | 동향: 56.6 전망: 60.9 |
| 경상권 | 전라권 | 제주권 |
| 동향: 59.9 전망: 62.7 | 동향: 50.8 전망: 55.6 | 동향: 63.8 전망: 67.5 |

2분기 동향 **57.8p**

3분기 전망 **61.1p**

1분기 동향(56.8p) 대비 2분기 동향 1.0p 상승
 2분기 전망(63.4p) 대비 3분기 전망 2.3p 하락



2023년

보증이용업체 기업경기실사지수

2분기 조사 자금사정

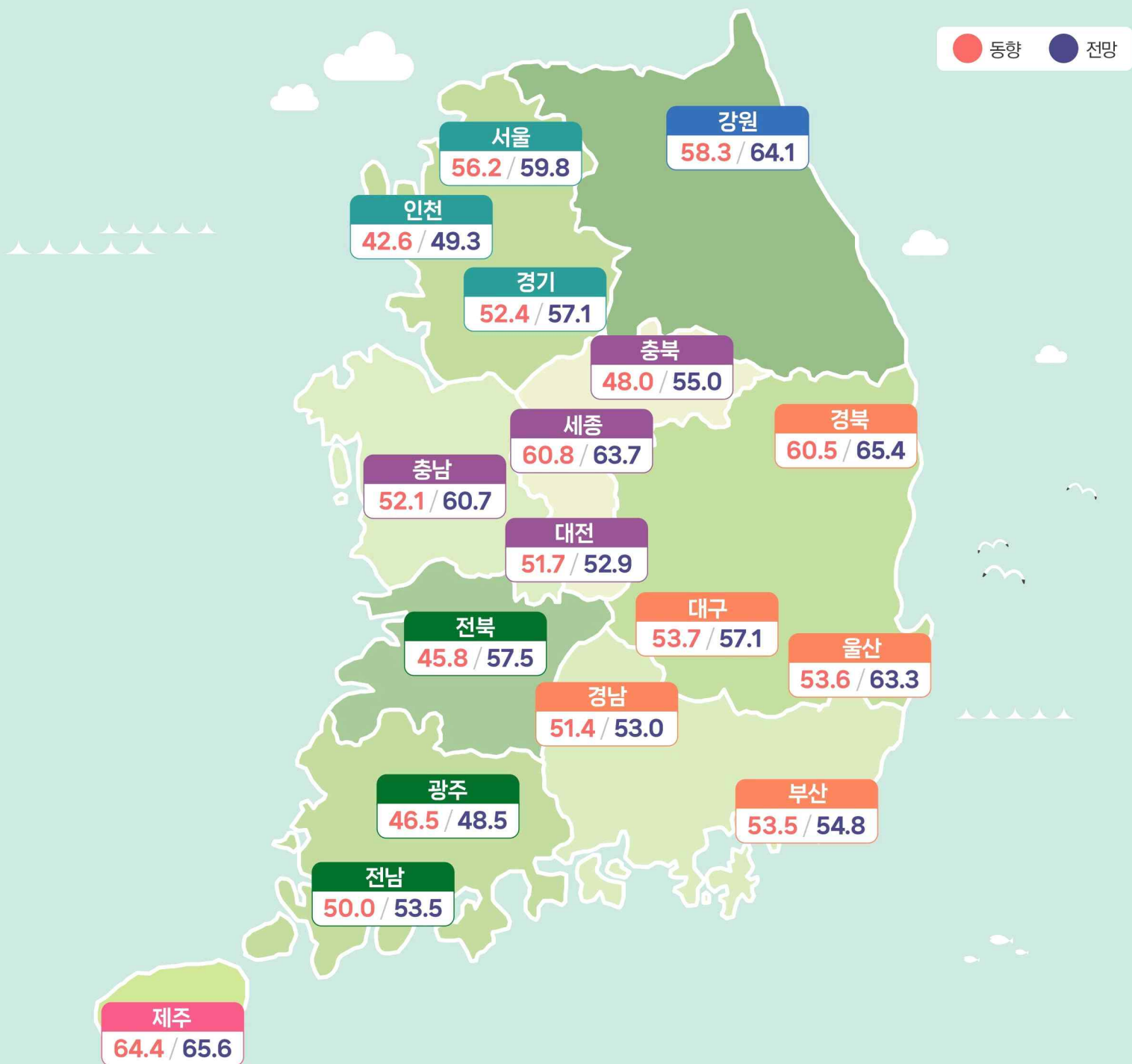
(전체 단위: p)

| 수도권 | 강원권 | 충청권 |
|---------------------|---------------------|---------------------|
| 동향: 52.1 / 전망: 56.7 | 동향: 58.3 / 전망: 64.1 | 동향: 52.1 / 전망: 57.4 |
| 경상권 | 전라권 | 제주권 |
| 동향: 54.5 / 전망: 58.1 | 동향: 47.4 / 전망: 53.3 | 동향: 64.4 / 전망: 65.6 |

2분기 동향 **52.9p**

3분기 전망 **57.4p**

1분기 동향(50.6p) 대비 2분기 동향 2.3p 상승
2분기 전망(57.6p) 대비 3분기 전망 0.2p 하락



보증이용업체 기업경기실사지수(GBSI) 및 타 경기실사지수(BSI) 요약

| 구분 | 보증이용업체 기업경기실사지수 (GBSI) | 소상공인시장 경기동향조사 (BSI, M-BSI) | 중소기업경기전망조사 (SBHI) | 기업경기조사 (BSI) | | | | | | | | | | | |
|----------------------|--|---|---------------------------------|---------------------------------|----------|----------|----------|----------|------|---------|----------|----------|-----|----------|----------|
| 주관기관 | 신용보증재단중앙회 | 소상공인시장진흥공단 | 중소기업중앙회 | 한국은행 | | | | | | | | | | | |
| 조사대상 | 지역신용보증재단 보증이용 소기업·소상공인 | 소상공인 사업체 및 전통시장 내 점포 | 매출액 5억 초과 제조업 및 비제조업 사업체 | 법인기업 | | | | | | | | | | | |
| 모집단 틀 | 지역신용보증재단의 보증이용업체 중 보증 만기가 '24년 1월 이후 업체 | (소상공인) 2020년 기준 전국사업체 조사 중 5인 미만 사업체 ※ 제조업 10인 미만 사업체 (전통시장) 2021년 전통시장, 상점가 모집단 구축 조사 | 전체 사업체 조사 중 매출액 5억 초과 사업체 | 국세청 등록 법인기업 | | | | | | | | | | | |
| 유효 표본수 | (제조업) 260개사 (비제조업) 1,985개사 | (소상공인) 2,400개 (전통시장) 1,300개 | (제조업) 1,500개사 (비제조업) 1,650개사 | (제조업) 1,675개사 (비제조업) 1,137개사 | | | | | | | | | | | |
| 조사기간 | 매분기별 중순 | 매월 18~22일(5일간) | 매월 15일(전후 5일간) | 매월 중순 | | | | | | | | | | | |
| 조사방법 | 전화조사 및 모바일조사 | 전화조사 | 이메일, 팩스, 방문조사 | 온라인, 우편, 팩스조사 | | | | | | | | | | | |
| 공표주기 | 분기별 | | | | | | | | | | | | | | |
| 2분기 동향 ¹⁾ | 분기별 | | | | 월별 | | | | | | | | | | |
| | 구분 | 전체 | 제조업 | 비 제조업 | 구분 | 소상 공인 | 전통 시장 | 구분 | 전체 | 제조 업 | 비 제조업 | 구분 | 제조업 | 비 제조업 | |
| | 경기 | 56.6 | 56.7 | 56.6 | 경기 | 70.3 | 63.2 | 경기 | 77.1 | 78.7 | 76.5 | 경기 | 73 | 78 | |
| | 매출 | 61.8 | 65.6 | 61.3 | 매출 | 70.7 | 60.6 | 내수 판매 | 78.4 | 78.9 | 78.2 | 매출 | 78 | 86 | |
| | | | | | | | | 수출 | 79.4 | 80.9 | 76.5 | | | | |
| | 영업 이익 | 57.8 | 60.0 | 57.5 | 자금 사정 | 71.3 | 63.3 | 영업 이익 | 74.1 | 73.9 | 74.2 | 채산성 | 78 | 83 | |
| | 자금 사정 | 52.9 | 53.1 | 52.8 | | | | 자금 사정 | 76.1 | 77.3 | 75.7 | 자금 사정 | 80 | 82 | |
| | 3분기 전망 ²⁾ | 분기별 | | | | 월별 | | | | | | | | | |
| | | 구분 | 전체 | 제조업 | 비 제조업 | 구분 | 소상 공인 | 전통 시장 | 구분 | 전체 | 제조 업 | 비 제조업 | 구분 | 제조업 | 비 제조업 |
| | | 경기 | 63.7 | 71.2 | 62.7 | 경기 | 80.8 | 70.0 | 경기 | 81.1 | 84.0 | 79.9 | 경기 | 73 | 78 |
| 매출 | | 64.7 | 72.1 | 63.7 | 매출 | 80.6 | 68.2 | 내수 판매 | 81.4 | 85.0 | 79.9 | 매출 | 79 | 86 | |
| | | | | | | | | 수출 | 85.9 | 84.8 | 88.1 | | | | |
| 영업 이익 | | 61.1 | 66.0 | 60.5 | 자금 사정 | 80.5 | 69.4 | 영업 이익 | 78.2 | 80.3 | 77.2 | 채산성 | 79 | 82 | |
| 자금 사정 | 57.4 | 61.9 | 56.9 | 자금 사정 | | | | 78.5 | 80.8 | 77.6 | 자금 사정 | 79 | 84 | | |

주) 조사주기가 매월인 경기실사지수의 경우 해당 분기 마지막 월의 동향 지수와 다음 분기 시작 월의 전망 지수를 의미

목차

제1장. 조사 개요

| | |
|---------------------|---|
| 1. 조사 배경 및 목적 | 3 |
| 2. 조사 개요 | 3 |
| 3. 조사 항목 | 3 |
| 4. 표본 수 | 4 |
| 5. 응답 현황 | 5 |

제2장. 조사 결과

| | |
|----------------------------|----|
| 1. 경기 GBSI 동향 및 전망 | 9 |
| 2. 매출 GBSI 동향 및 전망 | 10 |
| 3. 영업이익 GBSI 동향 및 전망 | 11 |
| 4. 자금사정 GBSI 동향 및 전망 | 12 |

부록.

| | |
|---------------------------------|----|
| 〈통계표〉 | |
| 1. 경기 GBSI | 15 |
| 2. 매출 GBSI | 18 |
| 3. 영업이익 GBSI | 19 |
| 4. 자금사정 GBSI | 20 |
| 〈참고〉 GBSI 및 타 기업경기실사지수 요약 | 23 |
| 설문지 | 26 |

표 목차

| | |
|--|----|
| [표 I-1] 조사 개요 | 3 |
| [표 I-2] 조사 항목 | 3 |
| [표 I-3] 표본 수 | 4 |
| [표 I-4] 응답 현황 | 5 |
| | |
| [표 II-1] 경기 GBSI 동향 및 전망 추이 | 9 |
| [표 II-2] 매출 GBSI 동향 및 전망 추이 | 10 |
| [표 II-3] 영업이익 GBSI 동향 및 전망 추이 | 11 |
| [표 II-4] 자금사정 GBSI 동향 및 전망 추이 | 12 |
| | |
| [부록 표-1] 경기 GBSI 동향 및 전망 | 15 |
| [부록 표-2] 경기 GBSI 동향/전망 악화 이유 | 16 |
| [부록 표-3] 경기 GBSI 동향/전망 호전 이유 | 17 |
| [부록 표-4] 매출 GBSI 동향 및 전망 | 18 |
| [부록 표-5] 영업이익 GBSI 동향 및 전망 | 19 |
| [부록 표-6] 자금사정 GBSI 동향 및 전망 | 20 |
| [부록 표-7] 자금사정 GBSI 동향/전망 악화 이유 | 21 |
| [부록 표-8] 자금사정 GBSI 동향/전망 호전 이유 | 22 |
| [부록 표-9] GBSI 및 타 경기실사지수(BSI) 요약 | 23 |
| [부록 표-10] GBSI 및 타 기업경기실사지수 산출식 | 25 |

그림 목차

| | |
|---|----|
| [그림II-1] 경기 GBSI 동향 및 전망 추이 | 9 |
| [그림II-2] 매출 GBSI 동향 및 전망 추이 | 10 |
| [그림II-3] 영업이익 GBSI 동향 및 전망 추이 | 11 |
| [그림II-4] 자금사정 GBSI 동향 및 전망 추이 | 12 |
| [부록 그림-1] GBSI 및 타 기업경기실사지수 경기 동향 및 전망 추이 | 24 |

제1장

조사 개요



1. 조사 배경 및 목적

- 신용보증재단중앙회에서는 지역신용보증재단의 보증을 이용 중인 소상공인을 대상으로 경기, 매출, 영업이익, 자금사정에 대한 동향 및 전망을 파악하기 위한 설문조사를 분기별로 실시하여 보증이용업체 기업경기실사지수(GBSI; Guarantee Business Survey Index)를 산출
- 이를 통해 소상공인의 경기 인식을 파악하고 신용보증정책 수립을 위한 기초자료로 활용

2. 조사 개요

[표 1-1] 조사 개요

| 구분 | 내용 |
|-------|--|
| 모집단 | 17개 지역신용보증재단의 보증이용 소기업·소상공인 |
| 조사 대상 | 지역신용보증재단 보증이용업체 중 보증 만기가 '24년 1월 이후 업체 |
| 조사 방법 | 구조화된 설문지를 활용한 전화조사(일부 온라인 조사 병행) |
| 유효 표본 | 총 2,245개 업체 |
| 조사 기간 | 2023년 6월 12일 ~ 6월 21일(10영업일) |
| 조사 기관 | 알앤알컨설팅(주) |

3. 조사 항목

[표 1-2] 조사 항목

| 구분 | | 내용 |
|------|--------|--|
| 경기 | 전분기 | - 금년 1분기(1월~3월) 대비 금년 2분기(4월~6월) 경기 동향 - 금년 2분기(4월~6월) 대비 금년 3분기(7월~9월) 경기 전망 |
| 매출 | 전년 동분기 | - 작년 2분기(2022년 4월~6월) 대비 금년 2분기(4월~6월) 매출 동향 - 작년 3분기(2022년 7월~9월) 대비 금년 3분기(7월~9월) 매출 전망 |
| 영업이익 | 전년 동분기 | - 작년 2분기(2022년 4월~6월) 대비 금년 2분기(4월~6월) 영업이익 동향 - 작년 3분기(2022년 7월~9월) 대비 금년 3분기(7월~9월) 영업이익 전망 |
| 자금사정 | 전년 동분기 | - 작년 2분기(2022년 4월~6월) 대비 금년 2분기(4월~6월) 자금사정 동향 - 작년 3분기(2022년 7월~9월) 대비 금년 3분기(7월~9월) 자금사정 전망 |

주) 세부 조사항목은 '부록'의 조사표 참고

4. 표본 수

[표 1-3] 표본 수

| 구분 | 업종별 | | | | | | 합계 |
|------------|------------|------------|------------|------------|------------|--------------|-----|
| | 제조업 | 서비스업 | | | 기타업 | | |
| | | 도소매업 | 음식숙박업 | 서비스업 | | | |
| 재단별 | 서울 | 34 | 85 | 62 | 73 | 51 | 305 |
| | 부산 | 18 | 38 | 36 | 36 | 28 | 156 |
| | 인천 | 17 | 32 | 30 | 34 | 28 | 141 |
| | 대구 | 18 | 34 | 30 | 28 | 24 | 134 |
| | 광주 | 8 | 25 | 25 | 23 | 18 | 99 |
| | 대전 | 12 | 30 | 28 | 27 | 23 | 120 |
| | 울산 | 9 | 18 | 22 | 18 | 16 | 83 |
| | 경기 | 34 | 58 | 53 | 55 | 47 | 247 |
| | 강원 | 12 | 23 | 27 | 20 | 21 | 103 |
| | 충북 | 12 | 24 | 25 | 19 | 20 | 100 |
| | 충남 | 18 | 32 | 34 | 28 | 28 | 140 |
| | 세종 | 6 | 12 | 13 | 11 | 9 | 51 |
| | 전북 | 11 | 26 | 27 | 20 | 22 | 106 |
| | 전남 | 10 | 22 | 25 | 20 | 22 | 99 |
| | 경북 | 15 | 31 | 33 | 26 | 28 | 133 |
| | 경남 | 18 | 34 | 39 | 31 | 26 | 148 |
| | 제주 | 8 | 22 | 21 | 15 | 14 | 80 |
| 전 체 | 260 | 546 | 530 | 484 | 425 | 2,245 | |

주1) 서비스업 분류는 통계청 '서비스업생산지수' 포괄업종 기준

(예 : 도매 및 소매업, 운수업, 숙박 및 음식점업, 부동산 및 임대업, 금융 및 보험업 등)

주2) KSIC-10(Korea Standard Industry Code)는 한국표준산업분류 10차 기준으로 선정

- 제조업(KSIC-10 C) : 제조업
- 도소매업(KSIC-10 G) : 도매 및 소매업
- 음식숙박업(KSIC-10 I) : 숙박 및 음식점업
- 서비스업(KSIC-10 J, M, N, P~S) : 정보통신업, 전문, 과학 및 기술 서비스업, 사업시설 관리, 사업 지원 및 임대 서비스업, 교육 서비스업, 보건업 및 사회복지 서비스업, 예술, 스포츠 및 여가관련 서비스업, 협회 및 단체, 수리 및 기타 개인 서비스업
- 기타(상기 이외 업종) : 농업, 임업 및 어업, 광업, 전기, 가스, 증기 및 공기 조절 공급업, 수도, 하수 및 폐기물 처리, 원료 재생건설업, 운수 및 창고업, 금융 및 보험업, 부동산업, 공공 행정, 국방 및 사회보장 행정 등

5. 응답 현황

[표 1-4] 응답 현황

(단위 : 개사, %)

| | | 사례수 | 비율 |
|-----|-----------------|-------|-------|
| 전체 | | 2,245 | 100.0 |
| 업종 | 제조업 | 260 | 11.6 |
| | 도소매업 | 546 | 24.3 |
| | 음식숙박업 | 530 | 23.6 |
| | 서비스업 | 484 | 21.6 |
| | 기타업 | 425 | 18.9 |
| 재단별 | 서울 | 305 | 13.6 |
| | 부산 | 156 | 6.9 |
| | 인천 | 141 | 6.3 |
| | 대구 | 134 | 6.0 |
| | 광주 | 99 | 4.4 |
| | 대전 | 120 | 5.3 |
| | 울산 | 83 | 3.7 |
| | 경기 | 247 | 11.0 |
| | 강원 | 103 | 4.6 |
| | 충북 | 100 | 4.5 |
| | 충남 | 140 | 6.2 |
| | 세종 | 51 | 2.3 |
| | 전북 | 106 | 4.7 |
| | 전남 | 99 | 4.4 |
| | 경북 | 133 | 5.9 |
| | 경남 | 148 | 6.6 |
| | 제주 | 80 | 3.6 |
| 업력 | 3년 이하 | 339 | 15.1 |
| | 3년 초과 ~ 5년 이하 | 195 | 8.7 |
| | 5년 초과 ~ 10년 이하 | 393 | 17.5 |
| | 10년 초과 ~ 20년 이하 | 696 | 31.0 |
| | 20년 초과 | 622 | 27.7 |

제2장

조사 결과

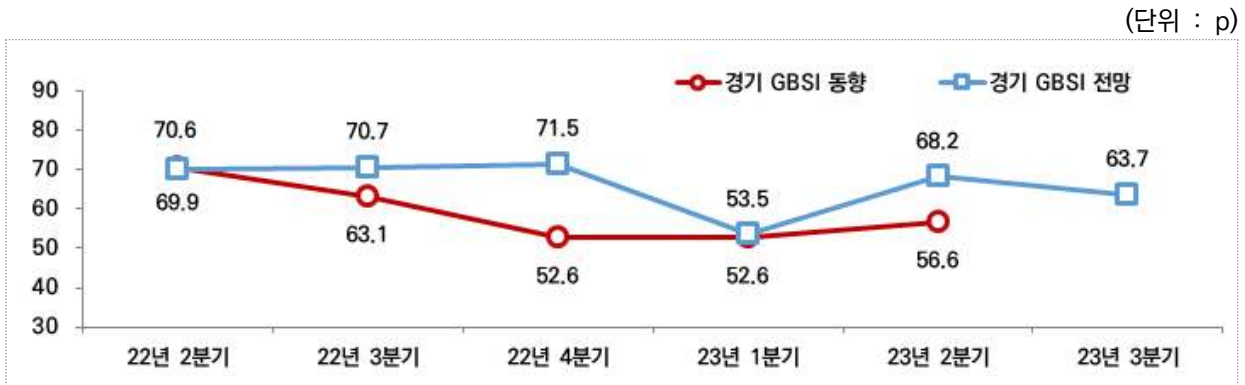


1. 경기 GBSI 동향 및 전망

2023년 2분기 경기 동향 지수 : 56.6 3분기 경기 전망 지수 : 63.7

- (전체) 2분기 경기 동향 지수는 56.6으로 1분기 동향 지수(52.6) 대비 4.0p 상승.
3분기 경기 전망 지수는 63.7로 2분기 전망(68.2) 대비 4.5p 하락하였으며,
기준치(100) 이하의 수치로 여전히 보증이용업체의 경기 인식은 부정적 전망이 우세
- (동향) 주변 상권의 침체(24.4%), 운영비용의 상승(21.9%), 자금사정의 불안정(17.5%), 내수 및 수출 수요의 감소(15.1%), 원자재 가격의 상승(14.4%), 판매조건의 악화(6.7%) 요인으로 경기 동향 악화
- (전망) 주변 상권의 침체(24.3%), 운영비용의 상승(19.7%), 자금사정의 불안정(18.0%), 내수 및 수출 수요의 감소(16.9%), 원자재 가격의 상승(13.0%), 판매조건의 악화(8.1%) 요인으로 경기 전망 악화

[그림 II-1] 경기 GBSI 동향 및 전망 추이



[표 II-1] 경기 GBSI 동향 및 전망 추이

(단위 : p)

| | 2022년 | | | 2023년 | | |
|------------|-------|------|------|-------|------|------|
| | 2/4 | 3/4 | 4/4 | 1/4 | 2/4 | 3/4 |
| 경기 GBSI 동향 | 70.6 | 63.1 | 52.6 | 52.6 | 56.6 | |
| 경기 GBSI 전망 | 69.9 | 70.7 | 71.5 | 53.5 | 68.2 | 63.7 |

주1) 전분기 대비 경기 동향 및 전망 수치

주2) GBSI는 0에서 200 사이, 100 미만이면 「악화」, 100이면 「보합」, 100 초과하면 「호전」

2. 매출 GBSI 동향 및 전망

2023년 2분기 매출 동향 지수 : 61.8

3분기 매출 전망 지수 : 64.7

- (전체) 2분기 매출 동향 지수는 61.8로 1분기 동향 지수(61.4) 대비 0.4p 상승. 3분기 매출 전망 지수는 64.7로 2분기 전망(67.7) 대비 3.0p 하락하였으며, 기준치(100) 이하의 수치로 보증이용업체의 매출 또한 크게 개선되지 않을 것으로 전망

[그림 II-2] 매출 GBSI 동향 및 전망 추이

(단위 : p)



[표 II-2] 매출 GBSI 동향 및 전망 추이

(단위 : p)

| | 2022년 | | | 2023년 | | |
|------------|-------|------|------|-------|------|------|
| | 2/4 | 3/4 | 4/4 | 1/4 | 2/4 | 3/4 |
| 매출 GBSI 동향 | 73.2 | 72.1 | 59.9 | 61.4 | 61.8 | |
| 매출 GBSI 전망 | 64.3 | 74.7 | 74.2 | 59.1 | 67.7 | 64.7 |

주1) 전년 동분기 대비 매출 동향 및 전망 수치

주2) GBSI는 0에서 200 사이, 100 미만이면 「악화」, 100이면 「보합」, 100 초과하면 「호전」

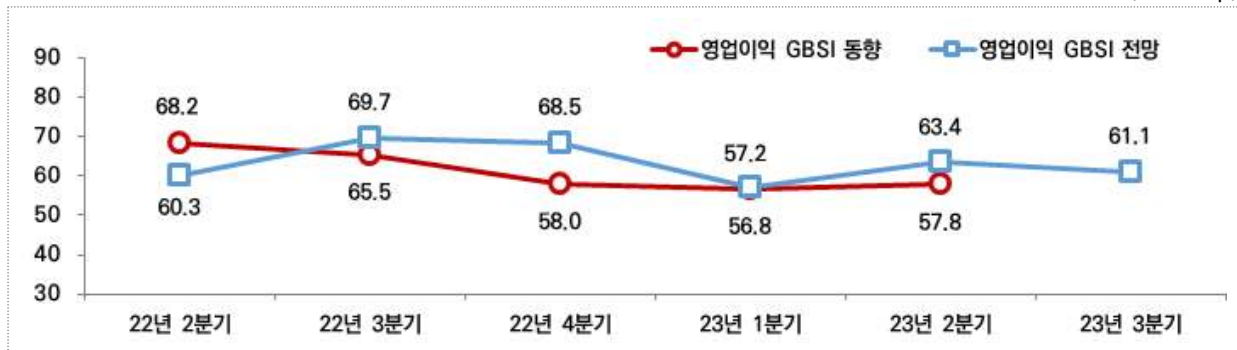
3. 영업이익 GBSI 동향 및 전망

2023년 2분기 영업이익 동향 지수 : 57.8 3분기 영업이익 전망 지수 : 61.1

- (전체) 2분기 영업이익 동향 지수는 57.8로 1분기 동향 지수(56.8) 대비 1.0p 상승. 3분기 전망 지수는 61.1로 2분기 전망(63.4) 대비 2.3p 하락하였으며, 기준치(100) 이하의 수치로 보증이용업체의 영업이익에 대해서도 회복이 힘들 것으로 전망

[그림 II-3] 영업이익 GBSI 동향 및 전망 추이

(단위 : p)



[표 II-3] 영업이익 GBSI 동향 및 전망 추이

(단위 : p)

| | 2022년 | | | 2023년 | | |
|--------------|-------|------|------|-------|------|------|
| | 2/4 | 3/4 | 4/4 | 1/4 | 2/4 | 3/4 |
| 영업이익 GBSI 동향 | 68.2 | 65.5 | 58.0 | 56.8 | 57.8 | |
| 영업이익 GBSI 전망 | 60.3 | 69.7 | 68.5 | 57.2 | 63.4 | 61.1 |

주1) 전년 동분기 대비 영업이익 동향 및 전망 수치

주2) GBSI는 0에서 200 사이, 100 미만이면 「악화」, 100이면 「보합」, 100 초과하면 「호전」

4. 자금사정 GBSI 동향 및 전망

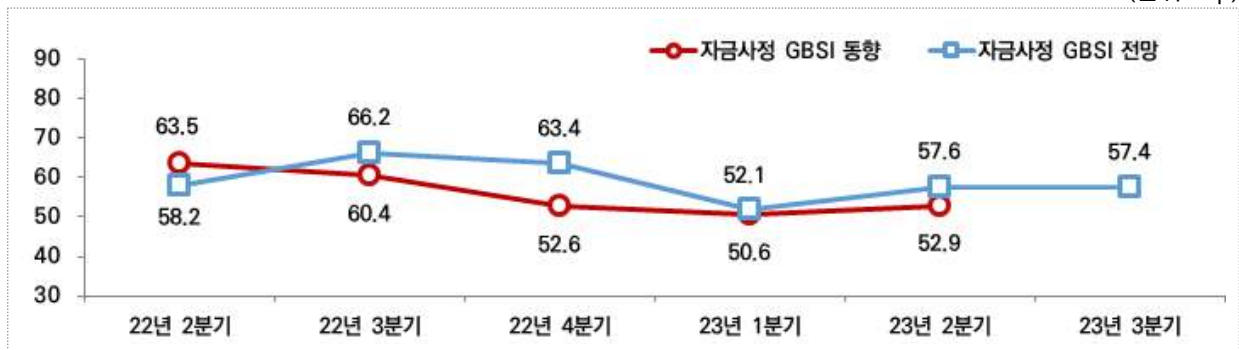
2023년 2분기 자금사정 동향 지수 : 52.9

3분기 자금사정 전망 지수 : 57.4

- (전체) 2분기 자금사정 동향 지수는 52.9로 1분기 동향 지수(50.6) 대비 2.3p 상승. 3분기 전망 지수는 57.4로 2분기 전망(57.6) 대비 0.2p 하락하였으며, 기준치(100) 이하의 수치로 보증이용업체의 자금사정에 대한 부정적 전망이 우세
- (동향) 판매(매출) 감소(40.7%), 금융비용 증가(27.3%), 금융기관 대출 곤란(13.1%), 인건비 증가(8.2%), 물가 상승(8.1%), 임대료(전/월세 등) 상승(2.7%)의 요인으로 자금사정 동향 악화
- (전망) 판매(매출) 감소(35.3%), 금융비용 증가(29.4%), 금융기관 대출 곤란(14.4%), 인건비 증가(9.5%), 물가 상승(9.4%), 임대료(전/월세 등) 상승(2.0%)의 요인으로 자금사정 전망 악화

[그림 II-4] 자금사정 GBSI 동향 및 전망 추이

(단위 : p)



[표 II-4] 자금사정 GBSI 동향 및 전망 추이

(단위 : p)

| | 2022년 | | | 2023년 | | |
|--------------|-------|------|------|-------|------|------|
| | 2/4 | 3/4 | 4/4 | 1/4 | 2/4 | 3/4 |
| 자금사정 GBSI 동향 | 63.5 | 60.4 | 52.6 | 50.6 | 52.9 | |
| 자금사정 GBSI 전망 | 58.2 | 66.2 | 63.4 | 52.1 | 57.6 | 57.4 |

주1) 전년 동분기 대비 자금사정 동향 및 전망 수치

주2) GBSI는 0에서 200 사이, 100 미만이면 「악화」, 100이면 「보합」, 100 초과하면 「호전」

부록



1. 경기 GBSI

[부록 표-1] 경기 GBSI 동향 및 전망

(단위 : p)

| 구분 | | 동향 | | | | | | 전망 | | | | | | |
|----------|-----------------|-------|------|------|------|-------|------|-------|------|------|------|-------|------|------|
| | | 2022년 | | | | 2023년 | | 2022년 | | | | 2023년 | | |
| | | 1분기 | 2분기 | 3분기 | 4분기 | 1분기 | 2분기 | 1분기 | 2분기 | 3분기 | 4분기 | 1분기 | 2분기 | 3분기 |
| 전 체 | | 43.8 | 70.6 | 63.1 | 52.6 | 52.6 | 56.6 | 69.6 | 69.9 | 70.7 | 71.5 | 53.3 | 68.2 | 63.7 |
| 업종 | 제조업 | 41.9 | 63.2 | 60.8 | 55.7 | 51.1 | 56.7 | 70.5 | 65.4 | 62.3 | 74.3 | 57.0 | 68.2 | 71.2 |
| | 도소매업 | 41.4 | 67.6 | 56.0 | 45.6 | 49.6 | 53.4 | 67.3 | 67.1 | 66.5 | 64.3 | 48.0 | 66.6 | 60.7 |
| | 음식숙박업 | 43.6 | 88.4 | 73.5 | 57.8 | 55.8 | 54.5 | 73.6 | 71.8 | 82.3 | 78.7 | 54.5 | 71.0 | 61.1 |
| | 서비스업 | 44.9 | 72.0 | 66.4 | 54.6 | 59.2 | 60.2 | 69.6 | 75.9 | 76.1 | 74.8 | 57.9 | 69.1 | 63.0 |
| | 기타업 | 47.4 | 55.0 | 57.8 | 50.6 | 45.8 | 59.2 | 68.2 | 67.0 | 60.6 | 66.5 | 50.9 | 65.8 | 66.7 |
| 지역 재단 | 서울 | 41.2 | 75.9 | 66.3 | 59.3 | 56.1 | 59.8 | 73.9 | 66.3 | 77.8 | 76.0 | 59.1 | 69.8 | 64.1 |
| | 부산 | 43.7 | 68.7 | 66.1 | 50.3 | 49.7 | 63.1 | 72.3 | 72.4 | 70.1 | 74.2 | 48.6 | 66.3 | 64.7 |
| | 인천 | 51.2 | 70.7 | 60.1 | 45.1 | 49.7 | 46.1 | 70.0 | 68.4 | 66.7 | 67.2 | 46.5 | 57.0 | 59.9 |
| | 대구 | 47.4 | 66.0 | 55.1 | 51.5 | 53.4 | 58.6 | 62.2 | 80.0 | 65.7 | 68.8 | 56.7 | 63.5 | 62.7 |
| | 광주 | 46.0 | 72.5 | 57.8 | 48.0 | 49.0 | 50.0 | 72.1 | 71.7 | 64.0 | 70.4 | 43.1 | 60.6 | 55.1 |
| | 대전 | 44.4 | 75.2 | 66.9 | 50.0 | 51.6 | 59.2 | 67.4 | 72.2 | 74.3 | 71.1 | 52.9 | 68.1 | 68.3 |
| | 울산 | 37.9 | 67.7 | 61.6 | 58.0 | 58.3 | 65.7 | 80.2 | 62.1 | 75.3 | 72.6 | 60.5 | 70.2 | 71.1 |
| | 경기 | 46.6 | 69.2 | 62.7 | 55.6 | 52.2 | 52.2 | 67.4 | 70.3 | 64.5 | 70.9 | 56.0 | 78.8 | 59.9 |
| | 강원 | 42.7 | 81.3 | 70.7 | 52.1 | 50.5 | 58.3 | 54.8 | 78.6 | 78.3 | 82.3 | 59.9 | 74.1 | 80.1 |
| | 충북 | 37.5 | 71.3 | 57.8 | 46.9 | 53.4 | 45.0 | 63.0 | 61.4 | 69.7 | 74.0 | 53.6 | 67.2 | 54.5 |
| | 충남 | 41.3 | 67.0 | 66.4 | 51.2 | 62.5 | 61.8 | 70.8 | 69.3 | 64.8 | 70.6 | 51.2 | 75.0 | 63.6 |
| | 세종 | - | - | - | - | 59.6 | 72.5 | - | - | - | - | - | 67.0 | 76.5 |
| | 전북 | 39.4 | 67.5 | 55.7 | 47.7 | 42.7 | 52.4 | 71.1 | 69.2 | 69.3 | 63.7 | 43.2 | 58.3 | 55.2 |
| | 전남 | 49.5 | 65.5 | 60.7 | 46.5 | 47.0 | 47.0 | 75.7 | 78.9 | 71.6 | 59.7 | 46.0 | 59.9 | 58.6 |
| | 경북 | 40.1 | 72.0 | 64.2 | 59.6 | 60.9 | 61.7 | 67.9 | 62.9 | 73.6 | 77.0 | 54.0 | 72.3 | 69.5 |
| | 경남 | 42.9 | 67.5 | 62.6 | 50.3 | 46.7 | 56.8 | 71.9 | 63.6 | 73.3 | 68.4 | 56.6 | 65.0 | 63.2 |
| | 제주 | 48.8 | 68.2 | 75.7 | 60.3 | 49.4 | 57.5 | 70.3 | 77.9 | 73.6 | 73.5 | 58.9 | 74.0 | 66.3 |
| 권역별 | 수도권 | - | - | - | - | 53.3 | 54.3 | - | - | - | - | - | 70.5 | 61.8 |
| | 강원권 | - | - | - | - | 50.5 | 58.3 | - | - | - | - | - | 74.1 | 80.1 |
| | 충청권 | - | - | - | - | 56.7 | 58.3 | - | - | - | - | - | 70.1 | 64.4 |
| | 경상권 | - | - | - | - | 53.1 | 60.8 | - | - | - | - | - | 67.2 | 65.7 |
| | 전라권 | - | - | - | - | 46.2 | 49.8 | - | - | - | - | - | 59.6 | 56.3 |
| | 제주권 | - | - | - | - | 49.4 | 57.5 | - | - | - | - | - | 74.0 | 66.3 |
| 업력별 | 3년 이하 | - | - | - | - | 57.9 | 57.1 | - | - | - | - | - | 76.0 | 65.0 |
| | 3년 초과 ~ 5년 이하 | - | - | - | - | 48.7 | 58.2 | - | - | - | - | - | 68.3 | 61.3 |
| | 5년 초과 ~ 10년 이하 | - | - | - | - | 51.5 | 55.5 | - | - | - | - | - | 67.8 | 61.1 |
| | 10년 초과 ~ 20년 이하 | - | - | - | - | 49.2 | 54.9 | - | - | - | - | - | 62.5 | 61.2 |
| | 20년 초과 | - | - | - | - | 56.0 | 58.5 | - | - | - | - | - | 71.0 | 68.0 |

[부록 표-2] 경기 GBSI 동향/전망 악화 이유

(단위 : 개사, %)

| 구분 | 사례 수 | | 주변 상권의 침체 | | 운영비용(인건비, 임대료, 공과금 등)의 상승 | | 자금사정(운전 및 설비자금)의 불안정 | | 내수 및 수출 수요의 감소 | | 원자재 가격(원유, 곡물, 광물 등)의 상승 | | 판매조건(가격경쟁력, 경쟁사 등)의 악화 | | |
|-----|-----------------|-------|-----------|------|---------------------------|------|----------------------|------|----------------|------|--------------------------|------|------------------------|------|------|
| | 동향 | 전망 | 동향 | 전망 | 동향 | 전망 | 동향 | 전망 | 동향 | 전망 | 동향 | 전망 | 동향 | 전망 | |
| 전 체 | 1,505 | 1,353 | 24.4 | 24.3 | 21.9 | 19.7 | 17.5 | 18.0 | 15.1 | 16.9 | 14.4 | 13.0 | 6.7 | 8.1 | |
| 업종 | 제조업 | 173 | 142 | 7.5 | 9.9 | 28.9 | 25.4 | 21.4 | 20.4 | 22.5 | 23.9 | 16.8 | 15.5 | 2.9 | 4.9 |
| | 도소매업 | 378 | 338 | 23.5 | 23.7 | 18.5 | 19.8 | 18.8 | 16.3 | 16.1 | 18.3 | 11.6 | 10.4 | 11.4 | 11.5 |
| | 음식숙박업 | 369 | 340 | 28.7 | 28.2 | 24.4 | 20.0 | 10.0 | 12.6 | 8.9 | 12.1 | 23.3 | 19.7 | 4.6 | 7.4 |
| | 서비스업 | 313 | 288 | 22.0 | 21.2 | 23.0 | 18.4 | 19.2 | 24.7 | 18.5 | 18.4 | 10.2 | 10.1 | 7.0 | 7.3 |
| | 기타업 | 272 | 245 | 33.1 | 31.8 | 17.3 | 17.1 | 21.3 | 18.8 | 13.6 | 15.5 | 9.6 | 9.4 | 5.1 | 7.3 |
| 지역 | 서울 | 197 | 180 | 15.2 | 8.9 | 19.3 | 12.8 | 19.8 | 17.8 | 24.4 | 34.4 | 13.7 | 13.9 | 7.6 | 12.2 |
| | 부산 | 98 | 95 | 30.6 | 27.4 | 25.5 | 26.3 | 18.4 | 14.7 | 10.2 | 10.5 | 7.1 | 13.7 | 8.2 | 7.4 |
| | 인천 | 101 | 89 | 17.8 | 15.7 | 14.9 | 9.0 | 18.8 | 18.0 | 23.8 | 27.0 | 15.8 | 15.7 | 8.9 | 14.6 |
| | 대구 | 89 | 84 | 29.2 | 25.0 | 18.0 | 14.3 | 20.2 | 22.6 | 13.5 | 15.5 | 10.1 | 8.3 | 9.0 | 14.3 |
| | 광주 | 75 | 70 | 29.3 | 35.7 | 17.3 | 18.6 | 21.3 | 21.4 | 10.7 | 14.3 | 16.0 | 7.1 | 5.3 | 2.9 |
| | 대전 | 81 | 70 | 24.7 | 27.1 | 25.9 | 22.9 | 14.8 | 20.0 | 14.8 | 14.3 | 17.3 | 14.3 | 2.5 | 1.4 |
| | 울산 | 48 | 40 | 35.4 | 25.0 | 25.0 | 45.0 | 12.5 | 10.0 | 10.4 | 7.5 | 12.5 | 7.5 | 4.2 | 5.0 |
| | 경기 | 170 | 154 | 13.5 | 14.9 | 19.4 | 18.2 | 18.2 | 18.8 | 23.5 | 19.5 | 16.5 | 17.5 | 8.8 | 11.0 |
| | 강원 | 71 | 58 | 22.5 | 25.9 | 28.2 | 22.4 | 16.9 | 19.0 | 5.6 | 12.1 | 22.5 | 13.8 | 4.2 | 6.9 |
| | 충북 | 79 | 69 | 26.6 | 34.8 | 20.3 | 18.8 | 16.5 | 15.9 | 12.7 | 11.6 | 13.9 | 13.0 | 10.1 | 5.8 |
| | 충남 | 80 | 82 | 20.0 | 20.7 | 27.5 | 23.2 | 13.8 | 20.7 | 12.5 | 9.8 | 22.5 | 14.6 | 3.8 | 11.0 |
| | 세종 | 24 | 24 | 29.2 | 37.5 | 25.0 | 16.7 | 20.8 | 16.7 | 12.5 | 16.7 | 4.2 | 8.3 | 8.3 | 4.2 |
| | 전북 | 77 | 72 | 41.6 | 41.7 | 22.1 | 27.8 | 18.2 | 15.3 | 6.5 | 8.3 | 7.8 | 4.2 | 3.9 | 2.8 |
| | 전남 | 71 | 57 | 26.8 | 31.6 | 22.5 | 21.1 | 22.5 | 24.6 | 11.3 | 8.8 | 11.3 | 10.5 | 5.6 | 3.5 |
| | 경북 | 82 | 73 | 22.0 | 26.0 | 23.2 | 15.1 | 19.5 | 20.5 | 15.9 | 12.3 | 14.6 | 19.2 | 4.9 | 6.8 |
| | 경남 | 102 | 91 | 32.4 | 33.0 | 22.5 | 20.9 | 11.8 | 14.3 | 10.8 | 14.3 | 15.7 | 12.1 | 6.9 | 5.5 |
| | 제주 | 60 | 45 | 31.7 | 28.9 | 28.3 | 26.7 | 8.3 | 11.1 | 8.3 | 13.3 | 16.7 | 15.6 | 6.7 | 4.4 |
| 권역 | 수도권 | 468 | 423 | 15.2 | 12.5 | 18.4 | 13.9 | 19.0 | 18.2 | 23.9 | 27.4 | 15.2 | 15.6 | 8.3 | 12.3 |
| | 강원권 | 71 | 58 | 22.5 | 25.9 | 28.2 | 22.4 | 16.9 | 19.0 | 5.6 | 12.1 | 22.5 | 13.8 | 4.2 | 6.9 |
| | 충청권 | 264 | 245 | 24.2 | 28.2 | 24.6 | 21.2 | 15.5 | 18.8 | 13.3 | 12.2 | 16.7 | 13.5 | 5.7 | 6.1 |
| | 경상권 | 419 | 383 | 29.6 | 27.7 | 22.7 | 22.2 | 16.7 | 17.0 | 12.2 | 12.5 | 11.9 | 12.5 | 6.9 | 8.1 |
| | 전라권 | 223 | 199 | 32.7 | 36.7 | 20.6 | 22.6 | 20.6 | 20.1 | 9.4 | 10.6 | 11.7 | 7.0 | 4.9 | 3.0 |
| | 제주권 | 60 | 45 | 31.7 | 28.9 | 28.3 | 26.7 | 8.3 | 11.1 | 8.3 | 13.3 | 16.7 | 15.6 | 6.7 | 4.4 |
| 연령 | 3년 이하 | 227 | 193 | 21.1 | 21.8 | 18.9 | 23.3 | 15.9 | 17.1 | 15.9 | 14.0 | 18.5 | 14.0 | 9.7 | 9.8 |
| | 3년 초과 ~ 5년 이하 | 124 | 125 | 33.9 | 30.4 | 17.7 | 16.0 | 19.4 | 16.0 | 16.9 | 12.8 | 7.3 | 13.6 | 4.8 | 11.2 |
| | 5년 초과 ~ 10년 이하 | 268 | 244 | 25.0 | 27.5 | 24.3 | 19.3 | 16.8 | 14.3 | 14.6 | 19.3 | 14.9 | 12.7 | 4.5 | 7.0 |
| | 10년 초과 ~ 20년 이하 | 479 | 434 | 23.6 | 23.7 | 21.7 | 17.7 | 17.1 | 21.9 | 14.4 | 17.3 | 15.2 | 11.8 | 7.9 | 7.6 |
| | 20년 초과 | 407 | 357 | 23.8 | 22.1 | 23.3 | 21.6 | 18.7 | 17.1 | 15.5 | 17.6 | 13.0 | 14.0 | 5.7 | 7.6 |

주1) 1분기 대비 2분기 경기 동향 악화 이상인 1,505개 업체

주2) 2분기 대비 3분기 경기 전망 악화 이상인 1,353개 업체

주3) 백분율의 경우 소수점 첫 번째 둘째자리에서 반올림하여, 부분의 합과 전체의 수치가 일치하지 않을 수 있음

[부록 표-3] 경기 GBSI 동향/전망 호전 이유

(단위 : 개사, %)

| 구분 | 사례 수 | | 주변 상권의 호황 | | 판매조건 (가격경쟁력, 경쟁사 등) 호전 | | 내수 및 수출 수요의 증가 | | 자금사정 (운전 및 설비자금) 안정 | | 운영비용(인건 비, 임대료, 공과금 등) 하락 | | 원자재 가격(원유, 곡물, 광물 등)의 하락 | | |
|------------------|-----------------|-----|--------------|------|---------------------------------|------|-------------------|------|------------------------------|------|------------------------------------|------|-----------------------------------|------|------|
| | 동향 | 전망 | 동향 | 전망 | 동향 | 전망 | 동향 | 전망 | 동향 | 전망 | 동향 | 전망 | 동향 | 전망 | |
| 전 체 | 212 | 274 | 21.7 | 18.6 | 21.2 | 20.4 | 17.5 | 16.1 | 17.0 | 23.7 | 13.2 | 11.3 | 9.4 | 9.9 | |
| 전 국 | 제조업 | 29 | 52 | 13.8 | 19.2 | 31.0 | 19.2 | 37.9 | 21.2 | 10.3 | 19.2 | 0.0 | 11.5 | 6.9 | 9.6 |
| | 도소매업 | 45 | 61 | 8.9 | 18.0 | 22.2 | 19.7 | 17.8 | 14.8 | 20.0 | 24.6 | 13.3 | 13.1 | 17.8 | 9.8 |
| | 음식숙박업 | 55 | 55 | 43.6 | 23.6 | 18.2 | 32.7 | 7.3 | 10.9 | 9.1 | 14.5 | 12.7 | 14.5 | 9.1 | 3.6 |
| | 서비스업 | 43 | 50 | 14.0 | 20.0 | 16.3 | 12.0 | 18.6 | 16.0 | 16.3 | 30.0 | 30.2 | 12.0 | 4.7 | 10.0 |
| | 기타업 | 40 | 56 | 20.0 | 12.5 | 22.5 | 17.9 | 15.0 | 17.9 | 30.0 | 30.4 | 5.0 | 5.4 | 7.5 | 16.1 |
| 지 역 단 위 | 서울 | 40 | 43 | 10.0 | 4.7 | 17.5 | 25.6 | 27.5 | 27.9 | 12.5 | 16.3 | 17.5 | 9.3 | 15.0 | 16.3 |
| | 부산 | 12 | 14 | 33.3 | 35.7 | 25.0 | 14.3 | 16.7 | 7.1 | 16.7 | 21.4 | 0.0 | 14.3 | 8.3 | 7.1 |
| | 인천 | 8 | 17 | 12.5 | 17.6 | 25.0 | 11.8 | 37.5 | 29.4 | 12.5 | 11.8 | 0.0 | 17.6 | 12.5 | 11.8 |
| | 대구 | 10 | 15 | 10.0 | 26.7 | 30.0 | 20.0 | 20.0 | 13.3 | 30.0 | 20.0 | 0.0 | 13.3 | 10.0 | 6.7 |
| | 광주 | 4 | 5 | 0.0 | 40.0 | 25.0 | 0.0 | 25.0 | 0.0 | 25.0 | 40.0 | 25.0 | 20.0 | 0.0 | 0.0 |
| | 대전 | 18 | 19 | 11.1 | 26.3 | 5.6 | 10.5 | 11.1 | 15.8 | 44.4 | 26.3 | 27.8 | 15.8 | 0.0 | 5.3 |
| | 울산 | 9 | 11 | 11.1 | 18.2 | 55.6 | 18.2 | 0.0 | 0.0 | 11.1 | 27.3 | 11.1 | 18.2 | 11.1 | 18.2 |
| | 경기 | 27 | 26 | 22.2 | 7.7 | 18.5 | 23.1 | 22.2 | 38.5 | 29.6 | 19.2 | 3.7 | 3.8 | 3.7 | 7.7 |
| | 강원 | 15 | 25 | 53.3 | 24.0 | 13.3 | 24.0 | 13.3 | 16.0 | 6.7 | 28.0 | 13.3 | 0.0 | 0.0 | 8.0 |
| | 충북 | 7 | 8 | 14.3 | 37.5 | 28.6 | 12.5 | 14.3 | 0.0 | 0.0 | 12.5 | 0.0 | 25.0 | 42.9 | 12.5 |
| | 충남 | 11 | 23 | 45.5 | 17.4 | 0.0 | 17.4 | 18.2 | 17.4 | 9.1 | 39.1 | 18.2 | 4.3 | 9.1 | 4.3 |
| | 세종 | 5 | 6 | 60.0 | 16.7 | 20.0 | 16.7 | 0.0 | 0.0 | 0.0 | 16.7 | 0.0 | 16.7 | 20.0 | 33.3 |
| | 전북 | 7 | 10 | 42.9 | 60.0 | 28.6 | 0.0 | 14.3 | 0.0 | 14.3 | 40.0 | 0.0 | 0.0 | 0.0 | 0.0 |
| | 전남 | 4 | 9 | 25.0 | 11.1 | 0.0 | 33.3 | 0.0 | 11.1 | 25.0 | 33.3 | 50.0 | 11.1 | 0.0 | 0.0 |
| | 경북 | 16 | 20 | 12.5 | 10.0 | 31.3 | 40.0 | 18.8 | 5.0 | 0.0 | 15.0 | 12.5 | 20.0 | 25.0 | 10.0 |
| | 경남 | 12 | 16 | 25.0 | 18.8 | 33.3 | 12.5 | 8.3 | 6.3 | 8.3 | 25.0 | 25.0 | 18.8 | 0.0 | 18.8 |
| | 제주 | 7 | 7 | 14.3 | 0.0 | 28.6 | 42.9 | 0.0 | 0.0 | 28.6 | 42.9 | 28.6 | 14.3 | 0.0 | 0.0 |
| 권 역 단 위 | 수도권 | 75 | 86 | 14.7 | 8.1 | 18.7 | 22.1 | 26.7 | 31.4 | 18.7 | 16.3 | 10.7 | 9.3 | 10.7 | 12.8 |
| | 강원권 | 15 | 25 | 53.3 | 24.0 | 13.3 | 24.0 | 13.3 | 16.0 | 6.7 | 28.0 | 13.3 | 0.0 | 0.0 | 8.0 |
| | 충청권 | 41 | 56 | 26.8 | 23.2 | 9.8 | 14.3 | 12.2 | 12.5 | 22.0 | 28.6 | 17.1 | 12.5 | 12.2 | 8.9 |
| | 경상권 | 59 | 76 | 18.6 | 21.1 | 33.9 | 22.4 | 13.6 | 6.6 | 11.9 | 21.1 | 10.2 | 17.1 | 11.9 | 11.8 |
| | 전라권 | 15 | 24 | 26.7 | 37.5 | 20.0 | 12.5 | 13.3 | 4.2 | 20.0 | 37.5 | 20.0 | 8.3 | 0.0 | 0.0 |
| | 제주권 | 7 | 7 | 14.3 | 0.0 | 28.6 | 42.9 | 0.0 | 0.0 | 28.6 | 42.9 | 28.6 | 14.3 | 0.0 | 0.0 |
| 전 망 단 위 | 3년 이하 | 36 | 33 | 36.1 | 15.2 | 19.4 | 21.2 | 13.9 | 18.2 | 19.4 | 30.3 | 5.6 | 6.1 | 5.6 | 9.1 |
| | 3년 초과 ~ 5년 이하 | 18 | 21 | 33.3 | 28.6 | 11.1 | 19.0 | 27.8 | 23.8 | 5.6 | 4.8 | 5.6 | 4.8 | 16.7 | 19.0 |
| | 5년 초과 ~ 10년 이하 | 38 | 44 | 21.1 | 20.5 | 26.3 | 13.6 | 5.3 | 15.9 | 23.7 | 22.7 | 15.8 | 15.9 | 7.9 | 11.4 |
| | 10년 초과 ~ 20년 이하 | 61 | 81 | 16.4 | 17.3 | 31.1 | 25.9 | 19.7 | 13.6 | 9.8 | 23.5 | 16.4 | 12.3 | 6.6 | 7.4 |
| | 20년 초과 | 59 | 95 | 15.3 | 17.9 | 11.9 | 18.9 | 22.0 | 15.8 | 22.0 | 26.3 | 15.3 | 11.6 | 13.6 | 9.5 |

주1) 1분기 대비 2분기 경기 동향 호전 이상인 212개 업체

주2) 2분기 대비 3분기 경기 전망 호전 이상인 274개 업체

주3) 백분율의 경우 소수점 첫 번째 둘째자리에서 반올림하여, 부분의 합과 전체의 수치가 일치하지 않을 수 있음

2. 매출 GBSI

[부록 표-4] 매출 GBSI 동향 및 전망

(단위 : p)

| 구분 | | 동향 | | | | | | 전망 | | | | | | |
|----------|----------------|-------|------|------|------|-------|------|-------|------|------|------|-------|------|------|
| | | 2022년 | | | | 2023년 | | 2022년 | | | | 2023년 | | |
| | | 1분기 | 2분기 | 3분기 | 4분기 | 1분기 | 2분기 | 1분기 | 2분기 | 3분기 | 4분기 | 1분기 | 2분기 | 3분기 |
| 전 체 | | 48.7 | 73.2 | 72.1 | 59.9 | 61.4 | 61.8 | 72.2 | 64.3 | 74.7 | 74.2 | 59.1 | 67.7 | 64.7 |
| 업종 | 제조업 | 48.8 | 66.9 | 71.2 | 60.9 | 56.6 | 65.6 | 73.0 | 60.9 | 70.9 | 73.4 | 63.9 | 68.0 | 72.1 |
| | 도소매업 | 48.0 | 69.1 | 63.2 | 51.9 | 57.9 | 56.8 | 69.2 | 61.3 | 67.8 | 65.7 | 53.6 | 64.8 | 61.2 |
| | 음식숙박업 | 50.8 | 91.0 | 88.3 | 72.6 | 68.5 | 61.3 | 77.2 | 68.8 | 91.0 | 88.1 | 64.7 | 70.3 | 61.1 |
| | 서비스업 | 47.3 | 72.8 | 73.4 | 57.3 | 67.3 | 65.0 | 73.3 | 68.8 | 77.4 | 77.8 | 62.0 | 71.9 | 68.5 |
| | 기타업 | 48.7 | 60.4 | 63.2 | 56.2 | 52.9 | 63.1 | 69.8 | 59.1 | 62.4 | 64.8 | 52.7 | 63.4 | 64.8 |
| 지역 재단 | 서울 | 47.5 | 79.1 | 76.9 | 62.4 | 63.1 | 67.5 | 72.9 | 63.8 | 80.6 | 78.7 | 66.0 | 68.3 | 69.2 |
| | 부산 | 51.4 | 69.7 | 71.0 | 59.1 | 57.7 | 64.7 | 76.7 | 69.6 | 74.5 | 74.8 | 58.0 | 67.5 | 62.5 |
| | 인천 | 57.0 | 78.5 | 72.3 | 53.8 | 58.4 | 56.4 | 67.3 | 68.8 | 72.2 | 76.0 | 50.7 | 60.1 | 60.6 |
| | 대구 | 56.3 | 70.5 | 69.6 | 63.4 | 67.3 | 64.6 | 70.1 | 71.5 | 73.5 | 72.1 | 61.2 | 71.8 | 66.8 |
| | 광주 | 44.4 | 77.0 | 72.3 | 52.5 | 55.3 | 55.6 | 79.4 | 62.6 | 71.5 | 72.3 | 48.5 | 62.0 | 55.6 |
| | 대전 | 49.1 | 75.7 | 68.6 | 53.4 | 63.3 | 59.2 | 70.0 | 63.0 | 77.7 | 71.1 | 55.4 | 70.2 | 62.9 |
| | 울산 | 44.8 | 65.8 | 70.7 | 62.3 | 69.6 | 63.9 | 77.2 | 53.4 | 74.7 | 74.4 | 59.9 | 72.0 | 70.5 |
| | 경기 | 49.4 | 72.0 | 73.6 | 61.9 | 61.4 | 61.5 | 70.8 | 63.5 | 70.2 | 73.4 | 64.1 | 69.0 | 61.5 |
| | 강원 | 49.5 | 82.8 | 83.3 | 63.5 | 61.3 | 67.0 | 64.4 | 68.4 | 84.3 | 90.9 | 58.9 | 69.3 | 73.3 |
| | 충북 | 45.7 | 71.3 | 67.2 | 58.8 | 64.7 | 54.0 | 68.2 | 60.9 | 71.3 | 71.1 | 62.9 | 70.6 | 56.5 |
| | 충남 | 48.4 | 70.5 | 74.5 | 55.4 | 69.6 | 62.5 | 71.2 | 63.4 | 73.1 | 74.8 | 53.5 | 74.6 | 66.1 |
| | 세종 | - | - | - | - | 68.1 | 67.6 | - | - | - | - | - | 64.9 | 69.6 |
| | 전북 | 45.2 | 65.6 | 65.6 | 54.1 | 49.5 | 51.4 | 71.1 | 58.7 | 71.7 | 63.7 | 51.4 | 56.0 | 62.3 |
| | 전남 | 48.5 | 70.1 | 66.5 | 56.4 | 54.5 | 54.5 | 77.6 | 69.1 | 77.3 | 61.2 | 48.5 | 59.9 | 59.1 |
| | 경북 | 41.4 | 75.0 | 72.3 | 63.6 | 63.9 | 67.3 | 73.4 | 57.9 | 76.7 | 78.4 | 62.6 | 74.8 | 72.2 |
| | 경남 | 45.4 | 70.9 | 67.0 | 66.0 | 59.3 | 59.8 | 71.6 | 60.0 | 71.9 | 71.8 | 64.6 | 67.3 | 62.2 |
| 제주 | 56.4 | 67.6 | 76.5 | 65.8 | 55.8 | 65.6 | 74.2 | 75.0 | 73.6 | 77.2 | 65.8 | 66.9 | 69.4 | |
| 권역별 | 수도권 | - | - | - | - | 61.5 | 63.1 | - | - | - | - | - | 66.9 | 64.7 |
| | 강원권 | - | - | - | - | 61.3 | 67.0 | - | - | - | - | - | 69.3 | 73.3 |
| | 충청권 | - | - | - | - | 66.3 | 60.1 | - | - | - | - | - | 71.2 | 63.3 |
| | 경상권 | - | - | - | - | 62.7 | 64.0 | - | - | - | - | - | 70.4 | 66.3 |
| | 전라권 | - | - | - | - | 53.0 | 53.8 | - | - | - | - | - | 59.2 | 59.0 |
| | 제주권 | - | - | - | - | 55.8 | 65.6 | - | - | - | - | - | 66.9 | 69.4 |
| 업력별 | 3년 이하 | - | - | - | - | 64.7 | 61.4 | - | - | - | - | - | 70.4 | 64.5 |
| | 3년 초과 ~ 5년 이하 | - | - | - | - | 65.2 | 61.8 | - | - | - | - | - | 66.8 | 64.9 |
| | 5년 초과 ~ 10년 이하 | - | - | - | - | 60.2 | 60.1 | - | - | - | - | - | 68.8 | 59.4 |
| | 10년 초과~ 20년 이하 | - | - | - | - | 55.9 | 59.8 | - | - | - | - | - | 63.6 | 64.7 |
| | 20년 초과 | - | - | - | - | 65.7 | 65.4 | - | - | - | - | - | 70.7 | 68.2 |

3. 영업이익 GBSI

[부록 표-5] 영업이익 GBSI 동향 및 전망

(단위 : p)

| 구분 | | 동향 | | | | | | 전망 | | | | | | |
|----------|----------------|-------|------|------|------|-------|------|-------|------|------|------|-------|------|------|
| | | 2022년 | | | | 2023년 | | 2022년 | | | | 2023년 | | |
| | | 1분기 | 2분기 | 3분기 | 4분기 | 1분기 | 2분기 | 1분기 | 2분기 | 3분기 | 4분기 | 1분기 | 2분기 | 3분기 |
| 전 체 | | 46.4 | 68.2 | 65.5 | 58.0 | 56.8 | 57.8 | 69.1 | 60.3 | 69.7 | 68.5 | 57.2 | 63.4 | 61.1 |
| 업종 | 제조업 | 44.9 | 62.5 | 66.4 | 59.8 | 52.5 | 60.0 | 70.6 | 57.3 | 63.4 | 69.6 | 60.9 | 61.0 | 66.0 |
| | 도소매업 | 45.4 | 63.7 | 58.2 | 49.2 | 55.0 | 53.9 | 63.0 | 56.2 | 64.2 | 61.8 | 50.8 | 62.9 | 58.5 |
| | 음식숙박업 | 46.6 | 81.0 | 75.5 | 67.1 | 60.1 | 55.8 | 72.8 | 61.7 | 81.3 | 76.5 | 59.2 | 63.6 | 57.0 |
| | 서비스업 | 47.0 | 72.3 | 68.5 | 59.2 | 63.3 | 61.5 | 72.9 | 66.0 | 76.9 | 73.1 | 63.0 | 68.1 | 64.3 |
| | 기타업 | 47.5 | 56.6 | 59.0 | 55.2 | 50.0 | 59.5 | 67.1 | 58.7 | 58.1 | 61.7 | 53.6 | 59.9 | 63.2 |
| 지역 재단 | 서울 | 46.2 | 72.4 | 69.5 | 60.2 | 58.2 | 61.0 | 71.1 | 58.5 | 74.4 | 71.7 | 63.3 | 63.3 | 62.3 |
| | 부산 | 49.0 | 69.7 | 70.0 | 57.0 | 53.7 | 61.2 | 69.9 | 69.6 | 74.8 | 72.3 | 53.8 | 63.8 | 59.3 |
| | 인천 | 53.5 | 71.5 | 68.9 | 54.9 | 54.2 | 50.4 | 65.8 | 61.7 | 70.4 | 70.9 | 51.4 | 56.6 | 56.0 |
| | 대구 | 53.3 | 66.8 | 66.7 | 63.4 | 62.0 | 59.3 | 66.2 | 68.1 | 67.5 | 66.3 | 64.9 | 65.8 | 63.4 |
| | 광주 | 42.9 | 68.0 | 63.6 | 48.0 | 46.2 | 52.0 | 76.0 | 59.6 | 67.0 | 68.9 | 46.6 | 55.8 | 50.0 |
| | 대전 | 45.8 | 70.4 | 62.8 | 50.0 | 56.5 | 58.8 | 67.4 | 57.9 | 74.3 | 69.4 | 54.4 | 62.5 | 61.7 |
| | 울산 | 41.4 | 60.8 | 50.0 | 55.6 | 60.7 | 56.0 | 75.3 | 50.0 | 69.0 | 51.2 | 58.0 | 66.1 | 63.9 |
| | 경기 | 46.2 | 68.8 | 66.2 | 62.7 | 59.4 | 58.1 | 68.8 | 57.4 | 67.3 | 70.1 | 59.9 | 66.3 | 59.3 |
| | 강원 | 48.1 | 76.3 | 69.2 | 60.4 | 56.1 | 65.0 | 61.7 | 66.5 | 76.3 | 73.7 | 57.3 | 66.0 | 71.4 |
| | 충북 | 47.8 | 66.5 | 61.8 | 58.8 | 62.7 | 49.0 | 66.1 | 64.7 | 64.9 | 64.2 | 61.3 | 64.7 | 57.0 |
| | 충남 | 43.7 | 65.9 | 67.5 | 53.5 | 64.6 | 57.1 | 71.5 | 56.3 | 65.9 | 72.7 | 51.5 | 69.6 | 61.4 |
| | 세종 | - | - | - | - | 62.8 | 64.7 | - | - | - | - | - | 64.9 | 65.7 |
| | 전북 | 41.8 | 63.2 | 57.1 | 50.5 | 44.5 | 48.1 | 66.5 | 55.8 | 64.2 | 59.9 | 47.7 | 52.3 | 59.4 |
| | 전남 | 51.0 | 65.5 | 58.3 | 51.5 | 51.0 | 52.5 | 74.3 | 66.5 | 70.1 | 54.9 | 49.5 | 56.4 | 57.1 |
| | 경북 | 40.7 | 65.5 | 67.2 | 62.3 | 59.5 | 63.2 | 64.7 | 54.6 | 71.3 | 74.7 | 58.9 | 72.6 | 69.5 |
| | 경남 | 42.9 | 68.2 | 63.6 | 63.9 | 54.7 | 58.1 | 69.9 | 57.5 | 67.8 | 66.7 | 61.1 | 61.0 | 58.8 |
| 제주 | 47.1 | 60.8 | 74.3 | 64.4 | 54.5 | 63.8 | 71.9 | 64.5 | 64.2 | 74.3 | 65.1 | 66.2 | 67.5 | |
| 권역별 | 수도권 | - | - | - | - | 57.8 | 57.8 | - | - | - | - | - | 63.0 | 60.0 |
| | 강원권 | - | - | - | - | 56.1 | 65.0 | - | - | - | - | - | 66.0 | 71.4 |
| | 충청권 | - | - | - | - | 61.5 | 56.6 | - | - | - | - | - | 65.7 | 60.9 |
| | 경상권 | - | - | - | - | 57.6 | 59.9 | - | - | - | - | - | 65.7 | 62.7 |
| | 전라권 | - | - | - | - | 47.1 | 50.8 | - | - | - | - | - | 54.8 | 55.6 |
| | 제주권 | - | - | - | - | 54.5 | 63.8 | - | - | - | - | - | 66.2 | 67.5 |
| 업력별 | 3년 이하 | - | - | - | - | 63.8 | 58.8 | - | - | - | - | - | 67.8 | 62.2 |
| | 3년 초과 ~ 5년 이하 | - | - | - | - | 59.4 | 59.0 | - | - | - | - | - | 64.7 | 61.3 |
| | 5년 초과 ~ 10년 이하 | - | - | - | - | 53.9 | 56.6 | - | - | - | - | - | 61.8 | 57.0 |
| | 10년 초과~ 20년 이하 | - | - | - | - | 51.6 | 55.3 | - | - | - | - | - | 58.4 | 60.6 |
| | 20년 초과 | - | - | - | - | 60.4 | 60.3 | - | - | - | - | - | 67.8 | 63.7 |

4. 자금사정 GBSI

[부록 표-6] 자금사정 GBSI 동향 및 전망

(단위 : p)

| 구분 | | 동향 | | | | | | 전망 | | | | | | |
|----------|----------------|-------|------|------|------|-------|------|-------|------|------|------|-------|------|------|
| | | 2022년 | | | | 2023년 | | 2022년 | | | | 2023년 | | |
| | | 1분기 | 2분기 | 3분기 | 4분기 | 1분기 | 2분기 | 1분기 | 2분기 | 3분기 | 4분기 | 1분기 | 2분기 | 3분기 |
| 전 체 | | 45.2 | 63.5 | 60.4 | 52.6 | 50.6 | 52.9 | 62.9 | 58.2 | 66.2 | 63.4 | 52.1 | 57.6 | 57.4 |
| 업종 | 제조업 | 45.1 | 55.0 | 60.0 | 50.8 | 47.7 | 53.1 | 65.7 | 52.2 | 60.5 | 63.6 | 53.3 | 56.8 | 61.9 |
| | 도소매업 | 44.6 | 60.1 | 54.8 | 46.8 | 49.1 | 49.5 | 58.0 | 55.8 | 61.6 | 56.6 | 46.6 | 57.3 | 53.9 |
| | 음식숙박업 | 43.4 | 73.4 | 67.8 | 61.4 | 52.2 | 53.0 | 67.5 | 58.4 | 76.4 | 71.2 | 54.8 | 57.8 | 55.1 |
| | 서비스업 | 46.7 | 68.3 | 63.7 | 52.7 | 56.1 | 55.1 | 63.1 | 64.2 | 72.1 | 68.6 | 56.4 | 61.4 | 60.3 |
| | 기타업 | 46.7 | 55.3 | 54.9 | 50.1 | 45.7 | 54.5 | 61.8 | 57.8 | 55.9 | 56.5 | 50.3 | 54.1 | 58.8 |
| 지역 재단 | 서울 | 48.5 | 69.8 | 62.0 | 60.0 | 50.5 | 56.2 | 61.0 | 55.8 | 70.9 | 63.3 | 58.9 | 56.7 | 59.8 |
| | 부산 | 46.2 | 66.7 | 63.9 | 46.2 | 47.5 | 53.5 | 66.6 | 65.0 | 72.1 | 63.2 | 48.6 | 55.5 | 54.8 |
| | 인천 | 47.7 | 67.4 | 65.2 | 49.0 | 46.9 | 42.6 | 63.1 | 54.7 | 64.4 | 63.5 | 45.8 | 50.7 | 49.3 |
| | 대구 | 50.4 | 57.5 | 53.3 | 55.2 | 53.4 | 53.7 | 61.5 | 63.3 | 61.9 | 58.0 | 54.5 | 60.2 | 57.1 |
| | 광주 | 40.4 | 64.0 | 63.6 | 43.1 | 41.3 | 46.5 | 70.1 | 54.0 | 63.5 | 68.9 | 42.2 | 46.6 | 48.5 |
| | 대전 | 44.4 | 58.3 | 57.0 | 47.5 | 52.8 | 51.7 | 62.1 | 55.6 | 62.1 | 62.0 | 49.5 | 54.4 | 52.9 |
| | 울산 | 42.0 | 60.1 | 58.5 | 52.5 | 51.8 | 53.6 | 67.3 | 52.9 | 63.9 | 60.4 | 62.3 | 58.9 | 63.3 |
| | 경기 | 45.4 | 60.7 | 60.5 | 54.4 | 53.5 | 52.4 | 63.8 | 62.7 | 61.7 | 64.6 | 53.4 | 61.0 | 57.1 |
| | 강원 | 47.6 | 68.7 | 63.1 | 53.6 | 51.4 | 58.3 | 47.3 | 63.1 | 68.7 | 76.8 | 52.1 | 63.7 | 64.1 |
| | 충북 | 41.8 | 66.0 | 60.8 | 53.6 | 54.9 | 48.0 | 58.3 | 57.6 | 66.0 | 59.3 | 56.7 | 61.8 | 55.0 |
| | 충남 | 47.6 | 60.6 | 59.4 | 51.9 | 59.3 | 52.1 | 65.0 | 59.1 | 62.1 | 64.7 | 50.0 | 65.4 | 60.7 |
| | 세종 | - | - | - | - | 57.4 | 60.8 | - | - | - | - | - | 57.4 | 63.7 |
| | 전북 | 40.9 | 58.0 | 59.4 | 43.6 | 37.6 | 45.8 | 59.2 | 49.5 | 64.2 | 58.5 | 45.0 | 49.5 | 57.5 |
| | 전남 | 47.9 | 63.9 | 47.6 | 46.0 | 45.5 | 50.0 | 73.4 | 59.3 | 69.6 | 52.9 | 40.6 | 50.5 | 53.5 |
| | 경북 | 40.1 | 64.2 | 64.9 | 58.3 | 57.3 | 60.5 | 60.9 | 51.7 | 68.9 | 67.6 | 56.0 | 68.2 | 65.4 |
| | 경남 | 42.1 | 62.3 | 59.2 | 58.0 | 46.3 | 51.4 | 59.9 | 59.6 | 68.8 | 62.2 | 55.2 | 56.0 | 53.0 |
| 제주 | 44.8 | 60.1 | 62.5 | 55.5 | 50.6 | 64.4 | 71.1 | 64.0 | 66.9 | 69.1 | 55.5 | 59.7 | 65.6 | |
| 권역별 | 수도권 | - | - | - | - | 50.9 | 52.1 | - | - | - | - | - | 57.0 | 56.7 |
| | 강원권 | - | - | - | - | 51.4 | 58.3 | - | - | - | - | - | 63.7 | 64.1 |
| | 충청권 | - | - | - | - | 56.1 | 52.1 | - | - | - | - | - | 60.3 | 57.4 |
| | 경상권 | - | - | - | - | 51.0 | 54.5 | - | - | - | - | - | 59.6 | 58.1 |
| | 전라권 | - | - | - | - | 41.4 | 47.4 | - | - | - | - | - | 48.9 | 53.3 |
| | 제주권 | - | - | - | - | 50.6 | 64.4 | - | - | - | - | - | 59.7 | 65.6 |
| 업력별 | 3년 이하 | - | - | - | - | 57.3 | 54.4 | - | - | - | - | - | 61.3 | 59.3 |
| | 3년 초과 ~ 5년 이하 | - | - | - | - | 52.6 | 51.8 | - | - | - | - | - | 58.9 | 56.7 |
| | 5년 초과 ~ 10년 이하 | - | - | - | - | 47.1 | 52.7 | - | - | - | - | - | 56.2 | 54.6 |
| | 10년 초과~ 20년 이하 | - | - | - | - | 45.7 | 50.6 | - | - | - | - | - | 52.6 | 56.8 |
| | 20년 초과 | - | - | - | - | 54.6 | 55.1 | - | - | - | - | - | 62.4 | 59.2 |

[부록 표-7] 자금사정 GBSI 동향/전망 악화 이유

(단위 : 개사, %)

| 구분 | 사례 수 | | 판매(매출) 감소 | | 금융비용 증가 | | 금융기관 대출 곤란 | | 인건비 증가 | | 물가(원자재, 공과금 등) 상승 | | 임대료 (전/월세 등) 상승 | | |
|-----|-----------------|-------|-----------|------|---------|------|------------|------|--------|------|-------------------|------|-----------------|-----|-----|
| | 동향 | 전망 | 동향 | 전망 | 동향 | 전망 | 동향 | 전망 | 동향 | 전망 | 동향 | 전망 | 동향 | 전망 | |
| 전 체 | 1,581 | 1,491 | 40.7 | 35.3 | 27.3 | 29.4 | 13.1 | 14.4 | 8.2 | 9.5 | 8.1 | 9.4 | 2.7 | 2.0 | |
| 업종 | 제조업 | 187 | 171 | 48.1 | 36.3 | 24.1 | 30.4 | 10.7 | 13.5 | 7.5 | 7.6 | 7.5 | 9.9 | 2.1 | 2.3 |
| | 도소매업 | 403 | 381 | 43.9 | 38.1 | 29.3 | 30.4 | 12.7 | 14.4 | 6.2 | 8.7 | 5.2 | 6.6 | 2.7 | 1.8 |
| | 음식숙박업 | 375 | 368 | 41.3 | 38.3 | 20.3 | 21.2 | 14.1 | 13.9 | 11.5 | 12.5 | 11.5 | 12.5 | 1.3 | 1.6 |
| | 서비스업 | 325 | 300 | 42.5 | 37.0 | 27.1 | 29.3 | 12.9 | 13.7 | 8.0 | 8.3 | 6.8 | 9.0 | 2.8 | 2.7 |
| | 기타업 | 291 | 271 | 28.5 | 24.7 | 35.7 | 38.7 | 14.1 | 16.2 | 7.6 | 9.2 | 9.6 | 9.2 | 4.5 | 1.8 |
| 지역 | 서울 | 207 | 197 | 51.2 | 43.7 | 19.8 | 20.8 | 13.5 | 17.8 | 2.9 | 5.6 | 9.2 | 10.2 | 3.4 | 2.0 |
| | 부산 | 107 | 104 | 34.6 | 31.7 | 29.9 | 31.7 | 8.4 | 13.5 | 16.8 | 12.5 | 9.3 | 10.6 | 0.9 | 0.0 |
| | 인천 | 112 | 103 | 60.7 | 48.5 | 11.6 | 16.5 | 13.4 | 11.7 | 0.0 | 2.9 | 8.9 | 16.5 | 5.4 | 3.9 |
| | 대구 | 90 | 91 | 40.0 | 36.3 | 25.6 | 29.7 | 16.7 | 14.3 | 8.9 | 12.1 | 6.7 | 6.6 | 2.2 | 1.1 |
| | 광주 | 81 | 77 | 35.8 | 35.1 | 38.3 | 36.4 | 11.1 | 15.6 | 3.7 | 3.9 | 8.6 | 7.8 | 2.5 | 1.3 |
| | 대전 | 93 | 88 | 35.5 | 29.5 | 30.1 | 33.0 | 14.0 | 17.0 | 6.5 | 11.4 | 11.8 | 8.0 | 2.2 | 1.1 |
| | 울산 | 57 | 47 | 35.1 | 31.9 | 31.6 | 46.8 | 17.5 | 8.5 | 1.8 | 6.4 | 8.8 | 6.4 | 5.3 | 0.0 |
| | 경기 | 173 | 162 | 50.9 | 45.1 | 11.0 | 9.9 | 17.9 | 17.9 | 8.1 | 9.3 | 10.4 | 17.3 | 1.7 | 0.6 |
| | 강원 | 70 | 68 | 34.3 | 33.8 | 40.0 | 36.8 | 2.9 | 13.2 | 11.4 | 10.3 | 7.1 | 2.9 | 4.3 | 2.9 |
| | 충북 | 76 | 69 | 38.2 | 31.9 | 25.0 | 27.5 | 7.9 | 10.1 | 19.7 | 21.7 | 5.3 | 5.8 | 3.9 | 2.9 |
| | 충남 | 94 | 86 | 41.5 | 30.2 | 34.0 | 38.4 | 11.7 | 11.6 | 7.4 | 8.1 | 5.3 | 9.3 | 0.0 | 2.3 |
| | 세종 | 32 | 32 | 34.4 | 40.6 | 18.8 | 21.9 | 28.1 | 25.0 | 3.1 | 3.1 | 6.3 | 3.1 | 9.4 | 6.3 |
| | 전북 | 81 | 72 | 34.6 | 25.0 | 37.0 | 37.5 | 18.5 | 18.1 | 6.2 | 11.1 | 2.5 | 5.6 | 1.2 | 2.8 |
| | 전남 | 64 | 60 | 31.3 | 30.0 | 37.5 | 41.7 | 14.1 | 13.3 | 6.3 | 5.0 | 10.9 | 8.3 | 0.0 | 1.7 |
| | 경북 | 85 | 76 | 30.6 | 30.3 | 31.8 | 38.2 | 16.5 | 14.5 | 9.4 | 10.5 | 9.4 | 2.6 | 2.4 | 3.9 |
| | 경남 | 107 | 108 | 33.6 | 26.9 | 42.1 | 41.7 | 8.4 | 10.2 | 12.1 | 11.1 | 2.8 | 8.3 | 0.9 | 1.9 |
| | 제주 | 52 | 51 | 25.0 | 21.6 | 28.8 | 31.4 | 3.8 | 5.9 | 25.0 | 23.5 | 11.5 | 13.7 | 5.8 | 3.9 |
| 권역 | 수도권 | 492 | 462 | 53.3 | 45.2 | 14.8 | 16.0 | 15.0 | 16.5 | 4.1 | 6.3 | 9.6 | 14.1 | 3.3 | 1.9 |
| | 강원권 | 70 | 68 | 34.3 | 33.8 | 40.0 | 36.8 | 2.9 | 13.2 | 11.4 | 10.3 | 7.1 | 2.9 | 4.3 | 2.9 |
| | 충청권 | 295 | 275 | 38.0 | 31.6 | 28.8 | 32.0 | 13.2 | 14.5 | 9.8 | 12.0 | 7.5 | 7.3 | 2.7 | 2.5 |
| | 경상권 | 446 | 426 | 34.8 | 31.2 | 32.5 | 36.6 | 12.8 | 12.4 | 10.8 | 11.0 | 7.2 | 7.3 | 2.0 | 1.4 |
| | 전라권 | 226 | 209 | 34.1 | 30.1 | 37.6 | 38.3 | 14.6 | 15.8 | 5.3 | 6.7 | 7.1 | 7.2 | 1.3 | 1.9 |
| | 제주권 | 52 | 51 | 25.0 | 21.6 | 28.8 | 31.4 | 3.8 | 5.9 | 25.0 | 23.5 | 11.5 | 13.7 | 5.8 | 3.9 |
| 백년 | 3년 이하 | 232 | 221 | 43.5 | 38.5 | 19.4 | 22.6 | 16.8 | 15.4 | 7.8 | 7.7 | 9.5 | 14.9 | 3.0 | 0.9 |
| | 3년 초과 ~ 5년 이하 | 136 | 130 | 36.0 | 33.8 | 30.1 | 30.8 | 17.6 | 13.8 | 8.1 | 11.5 | 4.4 | 6.9 | 3.7 | 3.1 |
| | 5년 초과 ~ 10년 이하 | 274 | 270 | 34.7 | 32.6 | 31.0 | 31.9 | 13.1 | 14.8 | 9.5 | 8.5 | 8.8 | 9.6 | 2.9 | 2.6 |
| | 10년 초과 ~ 20년 이하 | 508 | 464 | 44.5 | 37.9 | 25.2 | 29.3 | 12.6 | 14.7 | 7.7 | 9.1 | 7.7 | 7.3 | 2.4 | 1.7 |
| | 20년 초과 | 431 | 406 | 39.9 | 32.8 | 30.6 | 31.3 | 10.2 | 13.3 | 8.4 | 11.1 | 8.6 | 9.4 | 2.3 | 2.2 |

주1) '22년 2분기 대비 '23년 2분기 자금사정 동향 악화 이상인 1,581개 업체

주2) '22년 3분기 대비 '23년 3분기 자금사정 전망 악화 이상인 1,491개 업체

주3) 백분율의 경우 소수점 첫 번째 둘째자리에서 반올림하여, 부분의 합과 전체의 수치가 일치하지 않을 수 있음

[부록 표-8] 자금사정 GBSI 동향/전망 호전 이유

(단위 : 개사, %)

| 구분 | 사례 수 | | 판매(매출) 증가 | | 금융비용 감소 | | 금융기관 대출 원활 | | 물가(원자재, 공과금 등) 하락 | | 인건비 감소 | | 임대료(전/월세 등) 하락 | | |
|-----|-----------------|-----|-----------|------|---------|-------|------------|------|-------------------|------|--------|------|----------------|------|------|
| | 동향 | 전망 | 동향 | 전망 | 동향 | 전망 | 동향 | 전망 | 동향 | 전망 | 동향 | 전망 | 동향 | 전망 | |
| 전 체 | 171 | 209 | 53.2 | 56.0 | 17.0 | 12.9 | 11.1 | 9.1 | 8.2 | 11.0 | 7.6 | 6.2 | 2.9 | 4.8 | |
| 업종 | 제조업 | 26 | 41 | 61.5 | 61.0 | 23.1 | 17.1 | 3.8 | 4.9 | 3.8 | 14.6 | 0.0 | 2.4 | 7.7 | 0.0 |
| | 도소매업 | 36 | 43 | 41.7 | 44.2 | 27.8 | 16.3 | 16.7 | 18.6 | 11.1 | 14.0 | 2.8 | 2.3 | 0.0 | 4.7 |
| | 음식숙박업 | 39 | 44 | 41.0 | 61.4 | 10.3 | 11.4 | 15.4 | 9.1 | 15.4 | 9.1 | 15.4 | 6.8 | 2.6 | 2.3 |
| | 서비스업 | 42 | 49 | 66.7 | 53.1 | 7.1 | 8.2 | 7.1 | 6.1 | 7.1 | 12.2 | 9.5 | 8.2 | 2.4 | 12.2 |
| | 기타업 | 28 | 32 | 57.1 | 62.5 | 21.4 | 12.5 | 10.7 | 6.3 | 0.0 | 3.1 | 7.1 | 12.5 | 3.6 | 3.1 |
| 지역 | 서울 | 29 | 33 | 55.2 | 54.5 | 13.8 | 18.2 | 10.3 | 3.0 | 6.9 | 3.0 | 10.3 | 12.1 | 3.4 | 9.1 |
| | 부산 | 9 | 5 | 55.6 | 60.0 | 11.1 | 20.0 | 11.1 | 20.0 | 11.1 | 0.0 | 11.1 | 0.0 | 0.0 | 0.0 |
| | 인천 | 7 | 11 | 85.7 | 54.5 | 0.0 | 9.1 | 0.0 | 0.0 | 14.3 | 27.3 | 0.0 | 0.0 | 0.0 | 9.1 |
| | 대구 | 6 | 11 | 33.3 | 54.5 | 16.7 | 18.2 | 33.3 | 27.3 | 0.0 | 0.0 | 0.0 | 0.0 | 16.7 | 0.0 |
| | 광주 | 2 | 3 | 50.0 | 66.7 | 0.0 | 0.0 | 50.0 | 0.0 | 0.0 | 33.3 | 0.0 | 0.0 | 0.0 | 0.0 |
| | 대전 | 11 | 8 | 45.5 | 37.5 | 18.2 | 12.5 | 9.1 | 25.0 | 9.1 | 25.0 | 18.2 | 0.0 | 0.0 | 0.0 |
| | 울산 | 8 | 11 | 37.5 | 45.5 | 25.0 | 18.2 | 12.5 | 18.2 | 25.0 | 9.1 | 0.0 | 9.1 | 0.0 | 0.0 |
| | 경기 | 20 | 28 | 65.0 | 78.6 | 5.0 | 3.6 | 20.0 | 7.1 | 5.0 | 3.6 | 0.0 | 3.6 | 5.0 | 3.6 |
| | 강원 | 8 | 13 | 25.0 | 46.2 | 37.5 | 7.7 | 25.0 | 7.7 | 0.0 | 15.4 | 12.5 | 7.7 | 0.0 | 15.4 |
| | 충북 | 8 | 9 | 37.5 | 44.4 | 25.0 | 11.1 | 0.0 | 11.1 | 25.0 | 33.3 | 12.5 | 0.0 | 0.0 | 0.0 |
| | 충남 | 9 | 17 | 55.6 | 64.7 | 11.1 | 5.9 | 0.0 | 5.9 | 11.1 | 11.8 | 22.2 | 11.8 | 0.0 | 0.0 |
| | 세종 | 4 | 6 | 75.0 | 50.0 | 25.0 | 16.7 | 0.0 | 0.0 | 0.0 | 16.7 | 0.0 | 16.7 | 0.0 | 0.0 |
| | 전북 | 7 | 14 | 0.0 | 42.9 | 100.0 | 35.7 | 0.0 | 0.0 | 0.0 | 0.0 | 0.0 | 0.0 | 0.0 | 21.4 |
| | 전남 | 5 | 6 | 40.0 | 50.0 | 40.0 | 16.7 | 0.0 | 33.3 | 0.0 | 0.0 | 20.0 | 0.0 | 0.0 | 0.0 |
| | 경북 | 17 | 13 | 76.5 | 69.2 | 0.0 | 7.7 | 11.8 | 0.0 | 0.0 | 15.4 | 5.9 | 7.7 | 5.9 | 0.0 |
| | 경남 | 10 | 12 | 60.0 | 41.7 | 10.0 | 8.3 | 10.0 | 16.7 | 0.0 | 16.7 | 10.0 | 16.7 | 10.0 | 0.0 |
| | 제주 | 11 | 9 | 54.5 | 55.6 | 9.1 | 11.1 | 9.1 | 11.1 | 27.3 | 22.2 | 0.0 | 0.0 | 0.0 | 0.0 |
| 권역 | 수도권 | 56 | 72 | 62.5 | 63.9 | 8.9 | 11.1 | 12.5 | 4.2 | 7.1 | 6.9 | 5.4 | 6.9 | 3.6 | 6.9 |
| | 강원권 | 8 | 13 | 25.0 | 46.2 | 37.5 | 7.7 | 25.0 | 7.7 | 0.0 | 15.4 | 12.5 | 7.7 | 0.0 | 15.4 |
| | 충청권 | 32 | 40 | 50.0 | 52.5 | 18.8 | 10.0 | 3.1 | 10.0 | 12.5 | 20.0 | 15.6 | 7.5 | 0.0 | 0.0 |
| | 경상권 | 50 | 52 | 58.0 | 53.8 | 10.0 | 13.5 | 14.0 | 15.4 | 6.0 | 9.6 | 6.0 | 7.7 | 6.0 | 0.0 |
| | 전라권 | 14 | 23 | 21.4 | 47.8 | 64.3 | 26.1 | 7.1 | 8.7 | 0.0 | 4.3 | 7.1 | 0.0 | 0.0 | 13.0 |
| | 제주권 | 11 | 9 | 54.5 | 55.6 | 9.1 | 11.1 | 9.1 | 11.1 | 27.3 | 22.2 | 0.0 | 0.0 | 0.0 | 0.0 |
| 연령 | 3년 이하 | 25 | 33 | 56.0 | 63.6 | 8.0 | 9.1 | 20.0 | 12.1 | 12.0 | 3.0 | 0.0 | 6.1 | 4.0 | 6.1 |
| | 3년 초과 ~ 5년 이하 | 12 | 14 | 83.3 | 78.6 | 0.0 | 0.0 | 8.3 | 0.0 | 8.3 | 14.3 | 0.0 | 7.1 | 0.0 | 0.0 |
| | 5년 초과 ~ 10년 이하 | 31 | 36 | 54.8 | 58.3 | 12.9 | 8.3 | 19.4 | 13.9 | 6.5 | 11.1 | 6.5 | 0.0 | 0.0 | 8.3 |
| | 10년 초과 ~ 20년 이하 | 57 | 69 | 50.9 | 50.7 | 24.6 | 15.9 | 3.5 | 10.1 | 5.3 | 10.1 | 12.3 | 7.2 | 3.5 | 5.8 |
| | 20년 초과 | 46 | 57 | 45.7 | 50.9 | 19.6 | 17.5 | 10.9 | 5.3 | 10.9 | 15.8 | 8.7 | 8.8 | 4.3 | 1.8 |

주1) '22년 2분기 대비 '23년 2분기 자금사정 동향 호전 이상인 171개 업체

주2) '22년 3분기 대비 '23년 3분기 자금사정 전망 호전 이상인 209개 업체

주3) 백분율의 경우 소수점 첫 번째 둘째자리에서 반올림하여, 부분의 합과 전체의 수치가 일치하지 않을 수 있음

〈참고〉 ■ 보증이용업체 기업경기실사지수(GBSI) 및 타 기업경기실사지수

- (GBSI) 소기업·소상공인 업체 대상으로 분기별 조사 진행
- (BSI, M-BSI) 소상공인 사업체 및 전통시장 내 점포 대상으로 월별 조사 진행
- (SBHI) 매출액 5억 이상 사업체 대상으로 월별 조사 진행
- (BSI) 국세청 등록 법인기업 대상으로 월별 조사 진행

[부록 표-9] 보증이용업체 기업경기실사지수(GBSI) 및 타 경기실사지수(BSI) 요약

| 구분 | 보증이용업체 기업경기실사지수 (GBSI) | 소상공인시장 경기동향조사 (BSI, M-BSI) | 중소기업경기전망조사 (SBHI) | 기업경기조사 (BSI) | | | | | | | | | | | | | | | | | | | | | | | | | | | | | | | | | | |
|--------------------------|---|---|---------------------------------|---------------------------------|---------|---|---------|----|-------|-----|---------|-----|---------|-----|---|--|-------|----|---------|---|---------|----|-------|-----|---------|-----|---------|-----|--|--|----|----|-----------------------|--------|--------------------------|-----|--------------------------|--------|
| 주관기관 | 신용보증재단중앙회 | 소상공인시장진흥공단 | 중소기업중앙회 | 한국은행 | | | | | | | | | | | | | | | | | | | | | | | | | | | | | | | | | | |
| 조사대상 | 지역신용보증재단 보증이용 소기업·소상공인 | 소상공인 사업체 및 전통시장 내 점포 | 매출액 5억 초과 제조업 및 비제조업 사업체 | 법인기업 | | | | | | | | | | | | | | | | | | | | | | | | | | | | | | | | | | |
| 모집단 틀 | 지역신용보증재단의 보증이용업체 중 보증 만기가 '24년 1월 이후 업체 | (소상공인) 2020년 기준 전국사업체 조사 중 5인 미만 사업체 ※ 제조업 10인 미만 사업체 (전통시장) 2021년 전통시장, 상점가 모집단 구축 조사 | 전체 사업체 조사 중 매출액 5억 초과 사업체 | 국세청 등록 법인기업 | | | | | | | | | | | | | | | | | | | | | | | | | | | | | | | | | | |
| 유효 표본수 | (제조업) 260개사 (비제조업) 1,985개사 | (소상공인) 2,400개 (전통시장) 1,300개 | (제조업) 1,500개사 (비제조업) 1,650개사 | (제조업) 1,675개사 (비제조업) 1,137개사 | | | | | | | | | | | | | | | | | | | | | | | | | | | | | | | | | | |
| 조사기간 | 매분기별 중순 | 매월 18~22일(5일간) | 매월 15일(전후 5일간) | 매월 중순 | | | | | | | | | | | | | | | | | | | | | | | | | | | | | | | | | | |
| 조사방법 | 전화조사 및 모바일조사 | 전화조사 | 이메일, 팩스, 방문조사 | 온라인, 우편, 팩스조사 | | | | | | | | | | | | | | | | | | | | | | | | | | | | | | | | | | |
| 공표주기 | 분기별 | 월별 | | | | | | | | | | | | | | | | | | | | | | | | | | | | | | | | | | | | |
| 지수배분 | <table border="1"> <thead> <tr> <th>5점 척도</th> <th>지수</th> </tr> </thead> <tbody> <tr> <td>1. 매우감소</td> <td>0</td> </tr> <tr> <td>2. 다소감소</td> <td>50</td> </tr> <tr> <td>3. 동일</td> <td>100</td> </tr> <tr> <td>4. 다소증가</td> <td>150</td> </tr> <tr> <td>5. 매우증가</td> <td>200</td> </tr> </tbody> </table> | | 5점 척도 | 지수 | 1. 매우감소 | 0 | 2. 다소감소 | 50 | 3. 동일 | 100 | 4. 다소증가 | 150 | 5. 매우증가 | 200 | <table border="1"> <thead> <tr> <th>5점 척도</th> <th>지수</th> </tr> </thead> <tbody> <tr> <td>1. 매우나쁨</td> <td>0</td> </tr> <tr> <td>2. 다소나쁨</td> <td>50</td> </tr> <tr> <td>3. 동일</td> <td>100</td> </tr> <tr> <td>4. 다소좋음</td> <td>150</td> </tr> <tr> <td>5. 매우좋음</td> <td>200</td> </tr> </tbody> </table> | | 5점 척도 | 지수 | 1. 매우나쁨 | 0 | 2. 다소나쁨 | 50 | 3. 동일 | 100 | 4. 다소좋음 | 150 | 5. 매우좋음 | 200 | <table border="1"> <thead> <tr> <th>구분</th> <th>지수</th> </tr> </thead> <tbody> <tr> <td>긍정 응답업체수< 부정 응답업체수</td> <td>100 미만</td> </tr> <tr> <td>긍정 응답업체수= 부정 응답업체수</td> <td>100</td> </tr> <tr> <td>긍정 응답업체수> 부정 응답업체수</td> <td>100 이상</td> </tr> </tbody> </table> | | 구분 | 지수 | 긍정 응답업체수< 부정 응답업체수 | 100 미만 | 긍정 응답업체수= 부정 응답업체수 | 100 | 긍정 응답업체수> 부정 응답업체수 | 100 이상 |
| | 5점 척도 | 지수 | | | | | | | | | | | | | | | | | | | | | | | | | | | | | | | | | | | | |
| 1. 매우감소 | 0 | | | | | | | | | | | | | | | | | | | | | | | | | | | | | | | | | | | | | |
| 2. 다소감소 | 50 | | | | | | | | | | | | | | | | | | | | | | | | | | | | | | | | | | | | | |
| 3. 동일 | 100 | | | | | | | | | | | | | | | | | | | | | | | | | | | | | | | | | | | | | |
| 4. 다소증가 | 150 | | | | | | | | | | | | | | | | | | | | | | | | | | | | | | | | | | | | | |
| 5. 매우증가 | 200 | | | | | | | | | | | | | | | | | | | | | | | | | | | | | | | | | | | | | |
| 5점 척도 | 지수 | | | | | | | | | | | | | | | | | | | | | | | | | | | | | | | | | | | | | |
| 1. 매우나쁨 | 0 | | | | | | | | | | | | | | | | | | | | | | | | | | | | | | | | | | | | | |
| 2. 다소나쁨 | 50 | | | | | | | | | | | | | | | | | | | | | | | | | | | | | | | | | | | | | |
| 3. 동일 | 100 | | | | | | | | | | | | | | | | | | | | | | | | | | | | | | | | | | | | | |
| 4. 다소좋음 | 150 | | | | | | | | | | | | | | | | | | | | | | | | | | | | | | | | | | | | | |
| 5. 매우좋음 | 200 | | | | | | | | | | | | | | | | | | | | | | | | | | | | | | | | | | | | | |
| 구분 | 지수 | | | | | | | | | | | | | | | | | | | | | | | | | | | | | | | | | | | | | |
| 긍정 응답업체수< 부정 응답업체수 | 100 미만 | | | | | | | | | | | | | | | | | | | | | | | | | | | | | | | | | | | | | |
| 긍정 응답업체수= 부정 응답업체수 | 100 | | | | | | | | | | | | | | | | | | | | | | | | | | | | | | | | | | | | | |
| 긍정 응답업체수> 부정 응답업체수 | 100 이상 | | | | | | | | | | | | | | | | | | | | | | | | | | | | | | | | | | | | | |
| 2분기 동향 ¹⁾ | 경기 동향 : 56.6 | 소상공인 경기 : 70.3 전통시장 경기 : 63.2 | 경기 동향 : 77.1 | 제조업 경기 : 73 비제조업 경기 : 78 | | | | | | | | | | | | | | | | | | | | | | | | | | | | | | | | | | |
| 3분기 전망 ²⁾ | 경기 전망 : 63.7 | 소상공인 경기 : 80.8 전통시장 경기 : 70.0 | 경기 전망 : 81.1 | 제조업 경기 : 73 비제조업 경기 : 78 | | | | | | | | | | | | | | | | | | | | | | | | | | | | | | | | | | |

주1) 조사주기가 매월인 경기실사지수의 경우 해당 분기 마지막 월의 동향 지수를 의미

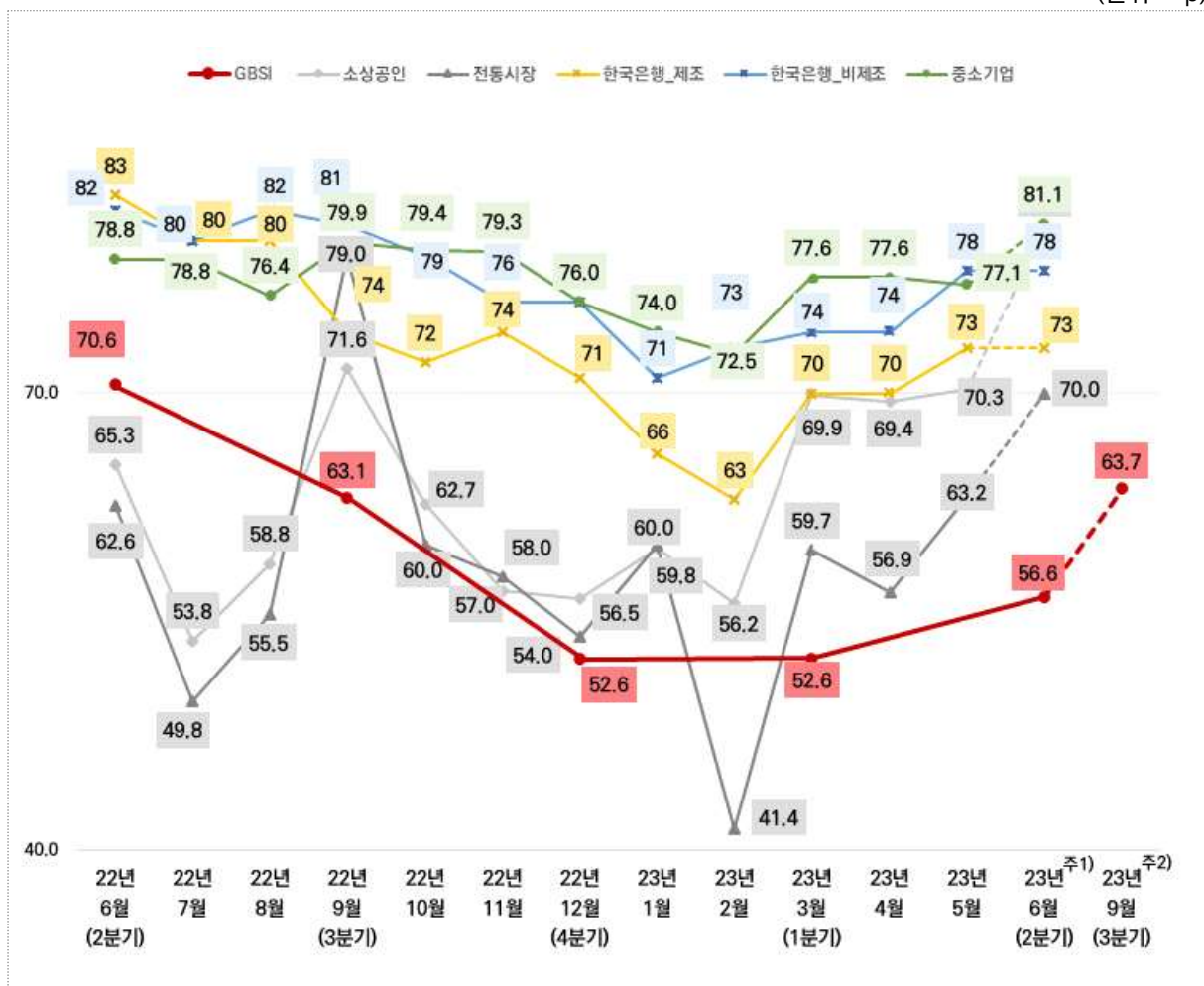
주2) 조사주기가 매월인 경기실사지수의 경우 다음 분기 시작 월의 전망 지수를 의미

■ GBSI 및 타 기업경기실사지수 경기 동향 및 전망 추이

- 아래 그래프는 2022년 6월 ~ 2023년 9월까지의 기업경기실사지수의 동향 및 전망을 나타냄
- 기업경기실사지수(GBSI), 소상공인, 전통시장, 중소기업 경기전망조사의 동향 지수는 소폭 상승세를 보이고 있으며, 한국은행의 제조업과 비제조업은 5월 동향 대비 6월 전망 지수가 비슷한 추이를 보이고 있음

[부록 그림-1] GBSI 및 타 기업경기실사지수 경기 동향 및 전망 추이

(단위 : p)



주1) 소상공인, 전통시장, 기업경기조사, 중소기업경기전망조사 '23년 6월 지수는 '23년 5월 전망 지수

주2) GBSI '23년 9월 지수는 '23년 6월 전망 지수

■ GBSI 및 타 기업경기실사지수 산출식

[부록 표-10] GBSI 및 타 기업경기실사지수 산출식

| 구분 | 보증이용업체 기업경기실사지수 (GBSI) | 소상공인시장 경기동향조사 (BSI, M-BSI) | 중소기업경기전망조사 (SBHI) | 기업경기조사(BSI) | | | | |
|----------|---|---|--|---|---------|-----|-----------------|-----|
| 지수 의미 | 분기별 보증이용업체가 체감하는 경기를 수치로 나타낸 것 | 월별 경기 체감 및 전망의 응답 값을 5점 척도로 파악 하여, 응답 값별로 0~200의 점수 부여 | 월별 경영부분 항목별로 5점 서열척도로 배분하여 가중치를 부여한 후 전체응답 빈도수로 나누어 산출 | 기업체가 느끼는 체감경기를 월별로 산출 | | | | |
| | 타 경기 변동 추세 수준은 측정할 수 있으나, 지수 수준 자체의 크기 비교는 불가능 | | | | | | | |
| 산출 식 | $\text{GBSI} = \frac{[(\text{매우악화 빈도} \times 0) + (\text{다소악화 빈도} \times 50) + (\text{동일 빈도} \times 100) + (\text{다소호전 빈도} \times 150) + (\text{매우호전 빈도} \times 200)]}{\text{총 응답 업체 수}}$ | $\text{BSI} = \frac{[(\text{매우감소 빈도} \times 0) + (\text{다소감소 빈도} \times 50) + (\text{동일 빈도} \times 100) + (\text{다소증가 빈도} \times 150) + (\text{매우증가 빈도} \times 200)]}{\text{총 응답 빈도수}}$ | $\text{SBHI} = \sum_{j=1}^n w_j \times \text{SBHI}_j$ <p>* w_j : 업종별·중소규모별 매출액에 따른 가중치 * SBHI_j : 각 업종별·중소규모별 경기지수 $\frac{[(\text{매우나쁨 빈도} \times 0) + (\text{다소나쁨 빈도} \times 50) + (\text{동일빈도} \times 100) + (\text{다소좋음 빈도} \times 150) + (\text{매우좋음 빈도} \times 200)]}{\text{총 응답 빈도수}}$ </p> | $\text{업종별 BSI} = \frac{[\text{긍정 응답 업체 수} - \text{부정 응답 업체 수}]}{(\text{총 응답 업체 수}) * 100 + 100}$ | | | | |
| 산출 방법 | 5점 척도 | 지수 | 5점 척도 | 지수 | 5점 척도 | 지수 | 구분 | 지수 |
| | 1. 매우감소 | 0 | 1. 매우감소/악화 | 0 | 1. 매우나쁨 | 0 | | |
| | 2. 다소감소 | 50 | 2. 다소감소/악화 | 50 | 2. 다소나쁨 | 50 | 긍정 응답 =부정 응답 | 100 |
| | 3. 동일 | 100 | 3. 동일 | 100 | 3. 동일 | 100 | | |
| | 4. 다소증가 | 150 | 4. 다소증가/호전 | 150 | 4. 다소좋음 | 150 | | |
| | 5. 매우증가 | 200 | 5. 매우증가/호전 | 200 | 5. 매우좋음 | 200 | | |

2023년 보증이용업체 기업경기실사지수(GBSI) 조사(2분기)

안녕하십니까?

중소벤처기업부 산하기관 신용보증재단중앙회에서는 소상공인 경기 동향을 파악하고 더 나은 보증정책을 수립하기 위한 기초자료로 활용하고자, 지역신용보증재단의 보증을 이용 중이신 사업체를 대상으로 기업경기실사지수(GBSI) 관련 설문조사를 실시하고 있습니다.

본 조사에 응답하신 내용은 개인정보 보호법 제58조 1항 및 통계법 제5조(다른 법률과의 관계), 통계법 제33조(비밀의 보호)에 의해 비밀이 철저히 보장됨을 알려드립니다.

바쁘시더라도 귀하의 소중한 의견을 부탁드립니다. 조사에 참여해 주셔서 감사합니다.

2023년 06월

- ▣ 주관기관 : 신용보증재단중앙회
- ▣ 조사기관 : 알앤알컨설팅(주) 박수진 전임연구원
- ▣ 회 신 처 : (Fax) 02-3484-3066

※ 전분기 대비 운영하시는 사업체 경기에 대한 질문입니다.

1. 현재 사업체 기준으로 **전분기 대비 항목별 현황**에 대해 응답해 주십시오.

- ※ 금년 1분기(2023년 1월~3월) 대비 금년 2분기(2023년 4월~6월) 현황
- ※ 금년 2분기(2023년 4월~6월) 대비 금년 3분기(2023년 7월~9월) 예상 현황

| 조사 항목 | '23년 2분기(4월~6월) 실적 | | | | | '23년 3분기(7월~9월) 전망 | | | | |
|------------|--------------------|-----------------|------------------|-----------------|-----------------|--------------------|-----------------|------------------|-----------------|-----------------|
| | 매우 악화/ 감소 | 다소 악화/ 감소 | 변화 없음 (동일) | 다소 호전/ 증가 | 매우 호전/ 증가 | 매우 악화/ 감소 | 다소 악화/ 감소 | 변화 없음 (동일) | 다소 호전/ 증가 | 매우 호전/ 증가 |
| ①경기(☞1-1번) | ① | ② | ③ | ④ | ⑤ | ① | ② | ③ | ④ | ⑤ |

1-1. 귀사의 **전분기 대비 경기 현황(실적/전망) 이유**를 응답해 주십시오.

- ※ ① 매우악화, ② 다소악화로 응답한 경우 '악화' 이유 문항 응답
- ※ ④ 다소호전, ⑤ 매우호전으로 응답한 경우 '호전' 이유 문항 응답

| 경기 | '23년 2분기(4월~6월) 실적 | | '23년 3분기(7월~9월) 전망 | |
|-------------------------------|-----------------------|----|-----------------------|----|
| | 악화 | 호전 | 악화 | 호전 |
| ①내수 및 수출 수요의 감소/증가 | | | | |
| ②원자재 가격(원유, 곡물, 광물 등)의 상승/하락 | | | | |
| ③운영비용(인건비, 임대료, 공과금 등)의 상승/하락 | | | | |
| ④판매조건(가격경쟁력, 경쟁사 등)의 악화/호전 | | | | |
| ⑤자금사정(운전 및 설비자금)의 불안정/안정 | | | | |
| ⑥주변 상권의 침체/호황 | | | | |

※ 전년 동분기 대비 운영하시는 사업체 경기/매출/영업이익/자금사정에 대한 질문입니다.

2. 현재 사업체 기준으로 전년 동분기 대비 항목별 현황에 대해 응답해 주십시오.

- ※ 작년 2분기(2022년 4월~6월) 대비 금년 2분기(2023년 4월~6월) 현황
- ※ 작년 3분기(2022년 7월~9월) 대비 금년 3분기(2023년 7월~9월) 예상 현황

| 조사 항목 | '23년 2분기(4월~6월) 실적 | | | | | '23년 3분기(7월~9월) 전망 | | | | |
|--------------|--------------------|-----------------|------------------|-----------------|-----------------|--------------------|-----------------|------------------|-----------------|-----------------|
| | 매우 악화/ 감소 | 다소 악화/ 감소 | 변화 없음 (동일) | 다소 호전/ 증가 | 매우 호전/ 증가 | 매우 악화/ 감소 | 다소 악화/ 감소 | 변화 없음 (동일) | 다소 호전/ 증가 | 매우 호전/ 증가 |
| ②매출 | ① | ② | ③ | ④ | ⑤ | ① | ② | ③ | ④ | ⑤ |
| ③영업이익 | ① | ② | ③ | ④ | ⑤ | ① | ② | ③ | ④ | ⑤ |
| ④자금사정(☞2-2번) | ① | ② | ③ | ④ | ⑤ | ① | ② | ③ | ④ | ⑤ |

2-1. 귀사의 전년 동분기 대비 자금사정 현황(실적/전망) 이유를 응답해 주십시오.

- ※ ① 매우악화, ② 다소악화로 응답한 경우 '악화' 이유 문항 응답
- ※ ④ 다소호전, ⑤ 매우호전으로 응답한 경우 '호전' 이유 문항 응답

| 자금사정 | '23년 2분기(4월~6월) 실적 | | '23년 3분기(7월~9월) 전망 | |
|-----------------------|--------------------|----|--------------------|----|
| | 악화 | 호전 | 악화 | 호전 |
| ①판매(매출) 감소/증가 | | | | |
| ②금융기관 대출 곤란/원활 | | | | |
| ③금융비용 증가/감소 | | | | |
| ④물가(원자재, 공과금 등) 상승/하락 | | | | |
| ⑤인건비 증가/감소 | | | | |
| ⑥임대료(전/월세 등) 상승/하락 | | | | |

- 귀중한 시간 설문에 응답해 주셔서 대단히 감사합니다. -

답변해주신 내용은 소상공인의 발전에 기반이 되는 소중한 자료로 쓰이게 될 것입니다. 앞으로도 저희 신용보증재단중앙회에서는 소상공인의 발전을 위한 모바일 및 전화 설문조사를 분기별로 진행하여 연락드릴 예정입니다. 감사합니다. 다시 한 번 귀중한 시간을 내주셔서 감사드리며, 귀하의 사업장이 번창 하길 기원합니다.

개인정보 활용 동의서

신용보증재단중앙회는 2023년 보증이용업체 기업경기실사지수(GBSI) 조사와 관련하여 「개인정보보호법」 제15조의 규정에 따라 아래와 같이 귀하의 개인정보를 수집 및 이용하고자 합니다.

- 개인정보 수집·이용 목적 : 응답 Data 검증 및 응답자 답례품 제공
- 수집하는 개인정보 항목 : 성명, 연락처 등
- 개인정보 보유·이용기간 : 조사 당해년도 개인정보 파기를 요청하는 경우 즉시 파기

응답자는 개인정보 수집·이용 동의에 대해 거부할 권리가 있습니다. 단, 개인정보 수집·이용에 미동의시 답례품을 받을 수 없습니다. 개인정보 수집 및 이용에 동의하십니까?

동의합니다. 동의하지 않습니다.

| | |
|----------|-------|
| 회사명(업체명) | 성명 |
| 전화(회사) | 휴대폰번호 |

※ 추후 휴대폰으로 답례품이 발송될 예정이니, 휴대폰번호를 정확히 기입해 주시기 바랍니다.



2023년 2분기 보증이용업체 기업경기실사지수(GBSI) 보고서

대전광역시 서구 한밭대로 713, 12~15층(월평동 282-1, 나라키움대전센터)
TEL. 1588-7365 / FAX. (042)480-4007~8