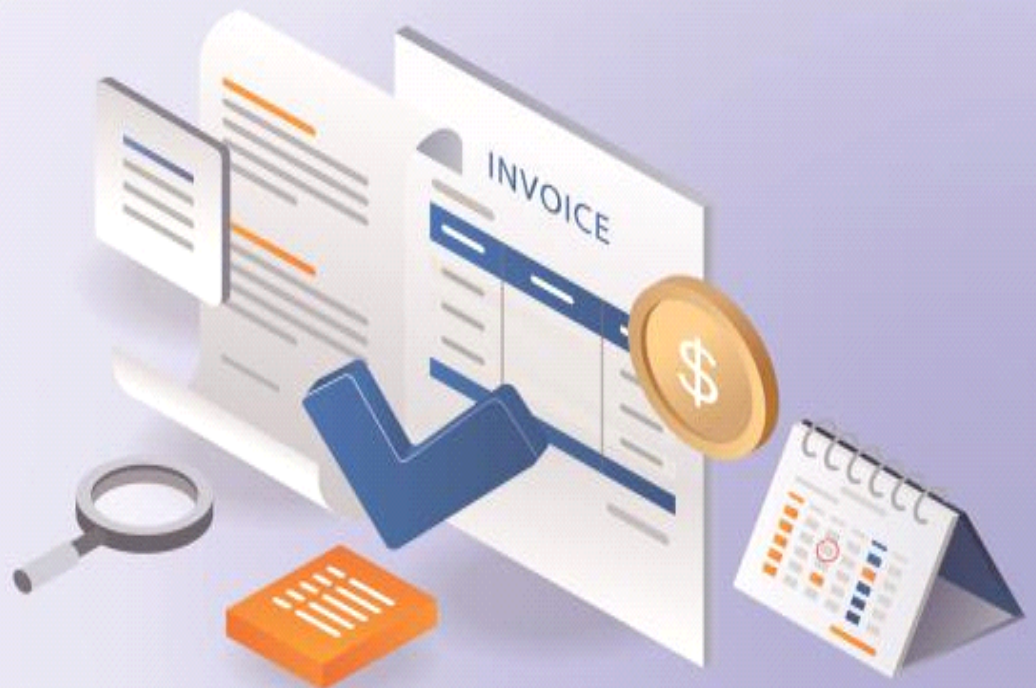


2023년 4분기

지역신용보증재단

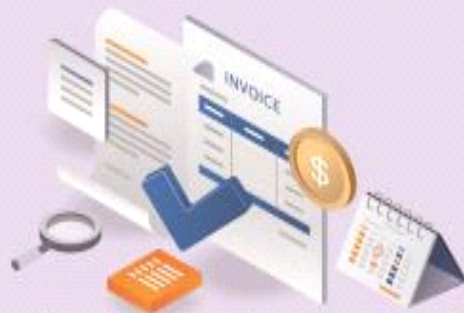
보증행태서베이 보고서

2023. 12



2023년

지역신용보증재단 보증행태서베이 (4분기)



1. 보증 상담금액 대비 지원 금액 비중

현분기 보증 상담금액 대비 지원 금액의 비중은 어느 정도입니까? (단위 :%)

50% 초과 ~ 80% 이하

51.0

80% 초과

25.5

30% 초과~50% 이하

17.6

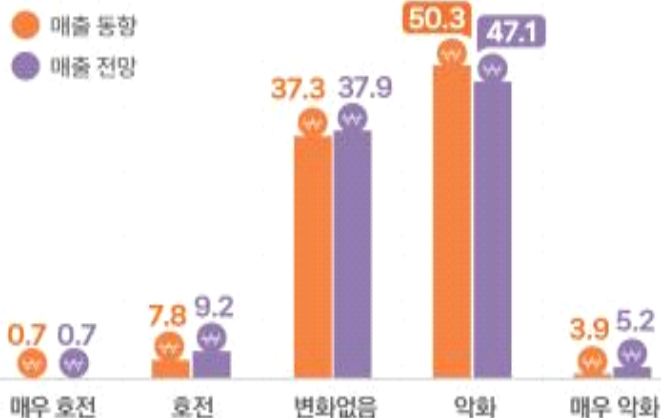
30% 이하

5.9



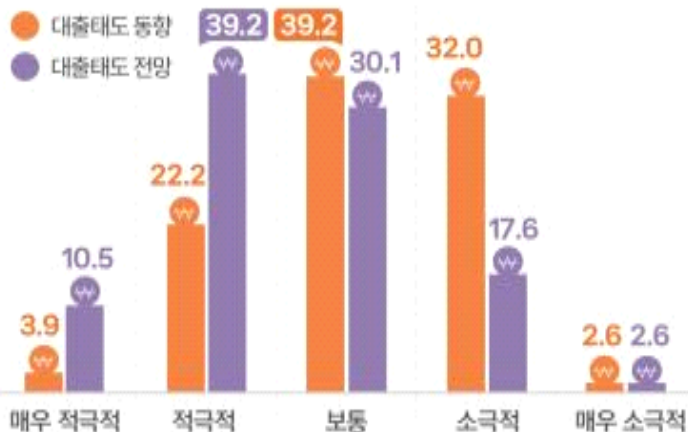
2. 소상공인 매출 동향

귀 기관의 보증상담 소상공인의 전반적인 매출액 변화는 어떠합니까? (단위 :%)



3. 관내 금융기관 대출태도

은행권의 보증부대출 취급 태도는 어떠합니까? (단위 :%)



4. 보증태도지수

보증지원 태도는 어떠하십니까? (단위 :p)

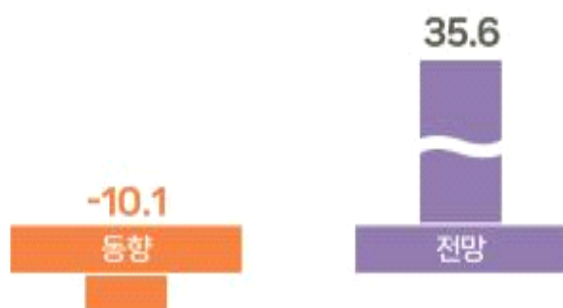
보증태도지수는 0을 기준으로 -100부터 100 사이, (+)인 경우 보증태도 완화*, (-)인 경우 보증태도 강화**를 의미
 * 완화(+)는 심사기준 완화, 지원확대 지침 시달 등 보증지원 증가 기초를 의미
 ** 강화(-)는 심사기준 강화, 지원축소 지침 시달 등 보증지원 감소 기초를 의미



5. 보증수요지수

보증이용자의 보증수요는 어떠합니까? (단위 :p)

보증수요지수는 0을 기준으로 -100부터 100 사이, (+)에 가까울수록 보증수요자의 보증 수요가 증가, (-)에 가까울수록 보증수요자의 보증 수요가 감소



6. 신용위험지수

보증이용자의 신용위험은 어떠합니까? (단위 :p)

신용위험지수는 0을 기준으로 -100부터 100사이, (+)에 가까울수록 보증이용자의 사고발생 증가 등 신용위험이 증가, (-)에 가까울수록 보증이용자의 사고발생 감소 등 신용위험이 감소





지역신용보증재단 보증행태서베이 결과 요약 (2023년 4분기 동향 및 2024년 1분기 전망)

[표 1] 지역신용보증재단 보증행태서베이(4분기) 조사결과 요약

| 구분 | 내용 | |
|-----------------|--|--|
| 주관기관 | 신용보증재단중앙회 | |
| 조사대상 | 17개 지역신용보증재단의 본점 및 지점 보증 업무 책임자 | |
| 유효 표본 수 | 총 153명 | |
| 조사기간 | 2023년 12월 01일 ~ 12월 10일 (10 영업일) | |
| 조사방법 | 구조화된 전화조사(일부 모바일 조사 병행) | |
| 2023년 4분기 동향 | 구분 | 조사 결과 |
| | 보증 상담 금액 대비 지원 금액 비중 | 30% 이하 5.9%, 30% 초과 ~ 50% 이하 17.6%, 50% 초과 ~ 80% 이하 51.0%, 80% 초과 25.5% |
| | 관내 금융기관 대출태도 | 적극적 26.1%, 보통 39.2% 소극적 34.6% |
| | 소상공인 매출 | 호전 8.5%, 변화없음 37.3%, 악화 54.2% |
| | 보증태도(지수) | 완화 31.3%, 변화없음 44.0%, 강화 24.2%, (지수) 6.2 |
| | 보증수요(지수) | 증가 28.1%, 변화없음 24.8%, 감소 47.0%, (지수) -10.1 |
| | 신용위험(지수) | 증가 80.4%, 변화없음 11.8%, 감소 7.8%, (지수) 41.5 |
| 2024년 1분기 전망 | 구분 | 조사 결과 |
| | 관내 금융기관 대출태도 | 적극적 49.7%, 보통 30.1% 소극적 20.2% |
| | 소상공인 매출 | 호전 9.9%, 변화없음 37.9%, 악화 52.3% |
| | 보증태도(지수) | 완화 36.6%, 변화없음 33.3%, 강화 30.1%, (지수) 6.2 |
| | 보증수요(지수) | 증가 69.9%, 변화없음 15.0%, 감소 15.0%, (지수) 35.6 |
| 신용위험(지수) | 증가 81.7%, 변화없음 11.8%, 감소 6.5%, (지수) 48.4 | |

주) 백분율의 경우 소수점 첫 번째 자리로 반올림 되었으므로, 부분의 합과 전체의 수치가 일치하지 않을 수 있음



목 차

제1장. 조사 개요

| | |
|---------------------|---|
| 1. 조사 배경 및 목적 | 3 |
| 2. 조사 개요 | 3 |
| 3. 조사 항목 | 3 |
| 4. 표본 수 | 4 |
| 5. 보증행태지수 의미 | 4 |
| 6. 용어 정리 | 5 |

제2장. 조사 결과

| | |
|--------------------------------------|----|
| 1. 보증 상담 금액 대비 지원 금액 비중 동향 | 9 |
| 1) 권역별 보증 상담 금액 대비 지원 금액 비중 동향 | 10 |
| 2. 소상공인 매출 동향 및 전망 | 11 |
| 1) 권역별 소상공인 매출 동향 및 전망 | 12 |
| 3. 관내 금융기관 대출태도 동향 및 전망 | 13 |
| 1) 권역별 관내 금융기관 대출태도 동향 및 전망 | 14 |
| 4. 보증태도지수 동향 및 전망 | 15 |
| 1) 권역별 보증태도지수 동향 및 전망 | 16 |
| 5. 보증수요지수 동향 및 전망 | 17 |
| 1) 권역별 보증수요지수 동향 및 전망 | 18 |
| 6. 신용위험지수 동향 및 전망 | 19 |
| 1) 권역별 신용위험지수 동향 및 전망 | 20 |

| | |
|-----------|----|
| 설문지 | 23 |
|-----------|----|



표 목차

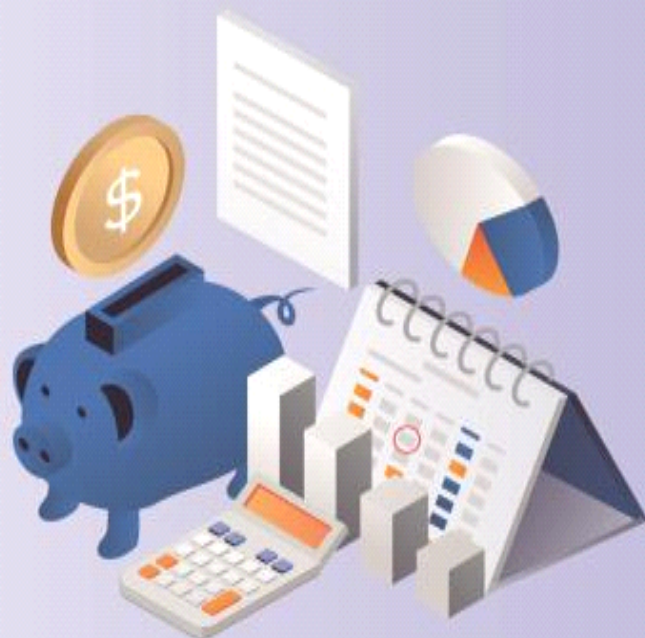
| | |
|--|----|
| [표 I-1] 조사 개요 | 3 |
| [표 I-2] 조사 항목 | 3 |
| [표 I-3] 표본 수 | 4 |
| [표 I-4] 보증행태지수 의미 | 4 |
| [표 I-5] 용어 정리 | 5 |
| [표 II-1] 2023년 4분기 보증 상담 금액 대비 지원 금액 비중 동향 | 9 |
| [표 II-2] 2023년 4분기 보증 상담 금액 대비 지원 금액 비중 동향(권역별) | 10 |
| [표 II-3] 보증이용업체 기업경기실사지수(GBSI)와 소상공인 시장경기동향조사(BSI) 동향 비교 | 11 |
| [표 II-4] 보증이용업체 기업경기실사지수(GBSI)와 소상공인 시장경기동향조사(BSI) 전망 비교 | 11 |
| [표 II-5] 2023년 4분기 소상공인 매출 동향 및 2024년 1분기 전망 | 11 |
| [표 II-6] 2023년 4분기 소상공인 매출 동향 및 2024년 1분기 전망(권역별) | 12 |
| [표 II-7] 2023년 4분기 관내 금융기관 대출태도 동향 및 2024년 1분기 전망 | 13 |
| [표 II-8] 2023년 4분기 관내 금융기관 대출태도 동향 및 2024년 1분기 전망(권역별) | 14 |
| [표 II-9] 최근 3개년(2022~2024년) 보증태도 동향 및 전망 | 15 |
| [표 II-10] 2023년 4분기 보증태도지수 동향 및 2024년 1분기 전망(권역별) | 16 |
| [표 II-11] 최근 3개년(2022~2024년) 보증수요 동향 및 전망 | 17 |
| [표 II-12] 2023년 4분기 보증수요지수 동향 및 2024년 1분기 전망(권역별) | 18 |
| [표 II-13] 최근 3개년(2022~2024년) 신용위험지수 동향 및 전망 | 19 |
| [표 II-14] 2023년 4분기 신용위험지수 동향 및 2024년 1분기 전망(권역별) | 20 |



그림 목차

| | |
|---|----|
| [그림Ⅱ-1] 2023년 4분기 보증 상담 금액 대비 지원 금액 비중 동향 | 9 |
| [그림Ⅱ-2] 2023년 4분기 보증 상담 금액 대비 지원 금액 비중 동향(권역별) | 10 |
| [그림Ⅱ-3] 2023년 4분기 소상공인 매출 동향 및 2024년 1분기 전망 | 11 |
| [그림Ⅱ-4] 2023년 4분기 소상공인 매출 동향 및 2024년 1분기 전망(권역별) | 12 |
| [그림Ⅱ-5] 2023년 4분기 관내 금융기관 대출태도 동향 및 2024년 1분기 전망 | 13 |
| [그림Ⅱ-6] 2023년 4분기 관내 금융기관 대출태도 동향 및 2024년 1분기 전망(권역별) | 14 |
| [그림Ⅱ-7] 최근 3개년(2022~2024년) 보증태도 동향 및 전망 | 15 |
| [그림Ⅱ-8] 2023년 4분기 보증태도지수 동향 및 2024년 1분기 전망(권역별) | 16 |
| [그림Ⅱ-9] 최근 3개년(2022~2024년) 보증수요 동향 및 전망 | 17 |
| [그림Ⅱ-10] 2023년 4분기 보증수요지수 동향 및 2024년 1분기 전망(권역별) | 18 |
| [그림Ⅱ-11] 최근 3개년(2022~2024년) 신용위험지수 동향 및 전망 | 19 |
| [그림Ⅱ-12] 2023년 4분기 신용위험지수 동향 및 2024년 1분기 전망(권역별) | 20 |

제1장. 조사 개요





1. 조사 배경 및 목적

- 17개 지역신용보증재단의 보증업무 담당자가 체감하는 보증 동향 및 전망을 분기별로 조사 및 분석을 실시함
- 이를 통해 소기업·소상공인에 대한 신용보증 지원 행태를 파악하여 보증정책 수립을 위한 기초자료로 활용하고자 함

2. 조사 개요

[표 1-1] 조사 개요

| 구분 | 내용 |
|-------|-------------------------------------|
| 모집단 | 17개 지역신용보증재단의 본점 및 지점 보증업무 책임자 157명 |
| 조사 방법 | 구조화된 전화조사(일부 모바일 조사 병행) |
| 유효 표본 | 총 153명(각 지역신용보증재단의 보증업무 책임자급) |
| 조사 기간 | 2023년 12월 01일 ~ 12월 10일 (10 영업일) |

3. 조사 항목

[표 1-2] 조사 항목

| 구분 | 내용 |
|----------------------|--|
| 보증 상담 금액 대비 지원 금액 비중 | - 현분기 보증 상담 금액 대비 지원 금액 비중 |
| 관내 금융기관 대출태도 | - 전분기 대비 지난 3개월(10월~12월)간 은행권의 보증부대출 취급 태도 현황 - 향후 3개월('24년 1월~3월)간 은행권의 보증부대출 취급 태도 전망 |
| 소상공인 매출 | - 전분기 대비 지난 3개월(10월~12월)간 매출 현황 - 향후 3개월('24년 1월~3월)간 매출 전망 |
| 보증태도(지수) | - 전분기 대비 지난 3개월(10월~12월)간 보증지원 태도 현황 - 향후 3개월('24년 1월~3월)간 보증지원 태도 전망 |
| 보증수요(지수) | - 전분기 대비 지난 3개월(10월~12월)간 보증이용자의 보증수요 현황 - 향후 3개월('24년 1월~3월)간 보증이용자의 보증수요 전망 |
| 신용위험(지수) | - 전분기 대비 지난 3개월(10월~12월)간 보증이용자의 신용위험 현황 - 향후 3개월('24년 1월~3월)간 보증이용자의 신용위험 전망 |

주) 세부 조사항목은 '부록'의 조사표 참고



4. 표본 수

[표 1-3] 표본 수

(단위 : 명, %)

| 구분 | | 사례수 | 비율(%) | |
|-----|-----|-----|-------|-------|
| 재단별 | 수도권 | 서울 | 23 | 15.0 |
| | | 인천 | 8 | 5.2 |
| | | 경기 | 23 | 15.0 |
| | 강원권 | 강원 | 9 | 5.9 |
| | 충청권 | 대전 | 3 | 2.0 |
| | | 충북 | 5 | 3.3 |
| | | 충남 | 9 | 5.9 |
| | | 세종 | 2 | 1.3 |
| | 경상권 | 부산 | 8 | 5.2 |
| | | 대구 | 7 | 4.6 |
| | | 울산 | 5 | 3.3 |
| | | 경북 | 13 | 8.5 |
| | | 경남 | 12 | 7.8 |
| | 전라권 | 광주 | 7 | 4.6 |
| | | 전북 | 8 | 5.2 |
| | | 전남 | 8 | 5.2 |
| | 제주권 | 제주 | 3 | 2.0 |
| | 전 체 | | 153 | 100.0 |

5. 보증행태지수 의미

- 보증태도, 보증수요, 신용위험에 대한 지역신보의 동향 판단과 향후 전망을 5개 응답 항목 (① 크게 완화(증가) ② 다소 완화(증가) ③ 변화 없음 ④ 다소 강화(감소) ⑤ 매우 강화(감소)) 으로 조사한 후 다음과 같이 가중 평균한 것
- 기준치는 0이며 -100과 100 사이에 분포

[표 1-4] 보증행태지수 의미

$$\{ ['\text{크게 완화(증가)}' \text{ 응답}(\%) \times 1.0 + '\text{다소 완화(증가)}' \text{ 응답}(\%) \times 0.5] - ['\text{매우 강화(감소)}' \text{ 응답}(\%) \times 1.0 + '\text{다소 강화(감소)}' \text{ 응답}(\%) \times 0.5] \} \times 100$$

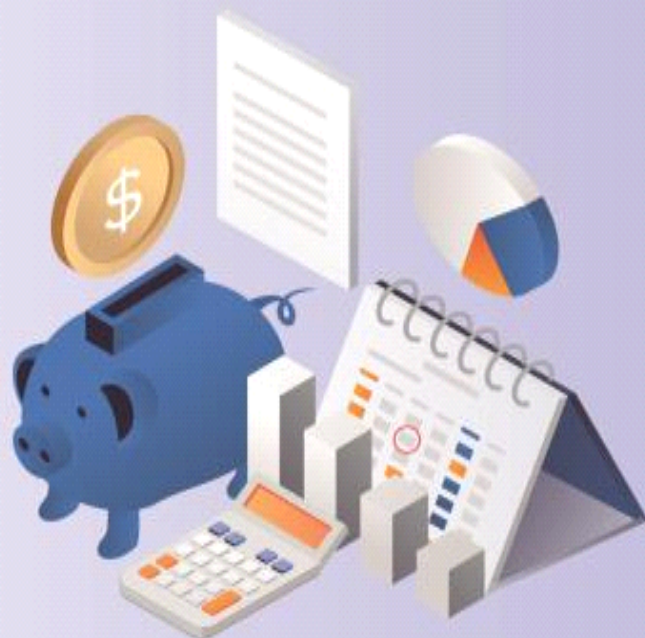


6. 용어 정리

[표 1-5] 용어 정리

1. 보증 상담 금액 대비 지원 금액 비중 : 지역신보 보증이용자의 보증 상담 금액에 비해 지난 3개월간 실제 보증 지원 금액 비중을 조사
2. 관내 금융기관 대출태도 : 지역신보의 보증부대출 취급과 관련하여 관내 금융기관들의 적극성 정도를 측정
3. 소상공인 매출 : 지역신보 보증담당자가 체감하는 보증이용자의 소상공인 매출 여건에 대한 3개월간 동향 및 향후 3개월간 전망을 '매우 호전' ~ '매우 악화'의 5단계로 조사
4. 보증태도지수 : 지역신보의 보증태도 동향 및 전망을 수치화한 지표로, -100부터 100 사이이며, 100에 가까울수록 심사기준 완화, 지원 확대 지침 시달 등 보증 지원 증가 기조를 의미하고, -100에 가까울수록 심사기준 강화, 지원 축소 지침 시달 등 보증지원 감소 기조를 의미
5. 보증수요지수 : 지역신보로부터 보증받기를 희망하는 보증수요 동향 및 전망을 수치화한 지표로, -100부터 100 사이의 숫자로 나타냄. 지수가 100에 가까울수록 보증수요자의 보증 수요가 증가, -100에 가까울수록 보증수요자의 보증 수요 감소
6. 신용위험지수 : 지역신보 보증이용자의 신용위험 동향 및 전망을 수치화한 지표로, -100부터 100 사이이며, 100에 가까울수록 보증이용자의 사고발생 증가 등 신용위험이 증가, -100에 가까울수록 보증이용자의 사고발생 감소 등 신용위험이 감소

제2장. 조사 결과



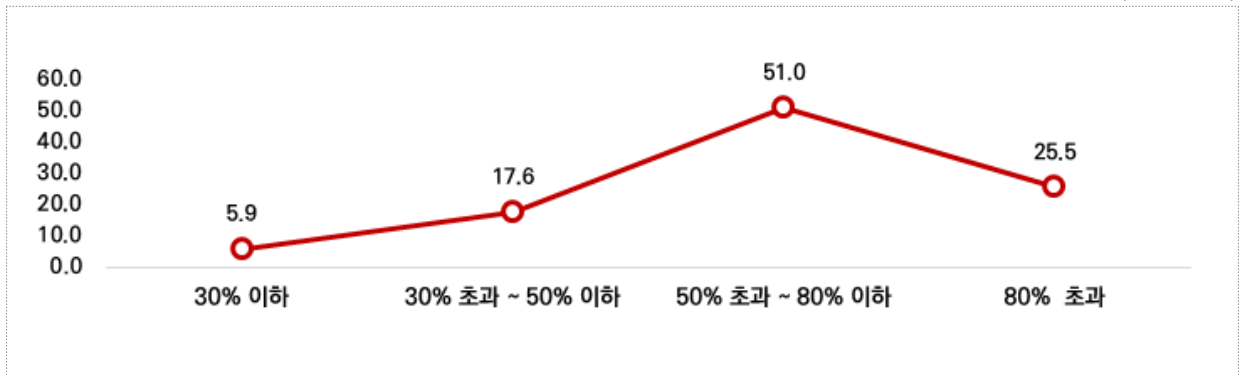


1. 보증 상담 금액 대비 지원 금액 비중 동향

- (전체) 2023년 4분기 보증 상담 금액 대비 보증 지원 금액 비중은 '50% 초과 ~ 80% 이하'가 51.0%로 가장 높게 나타났으며, 다음으로 '80% 초과'(25.5%), '30% 초과 ~ 50% 이하'(17.6%), '30% 이하'(5.9%)의 순으로 나타남
- 50% 초과 비중이 76.5%로 과반수를 차지하여 보증 상담 금액 대비 실제 보증 지원 금액의 비중이 높게 나타남

[그림 II-1] 2023년 4분기 보증 상담 금액 대비 지원 금액 비중 동향

(단위 : %)



[표 II-1] 2023년 4분기 보증 상담 금액 대비 지원 금액 비중 동향

(단위 : 명, %)

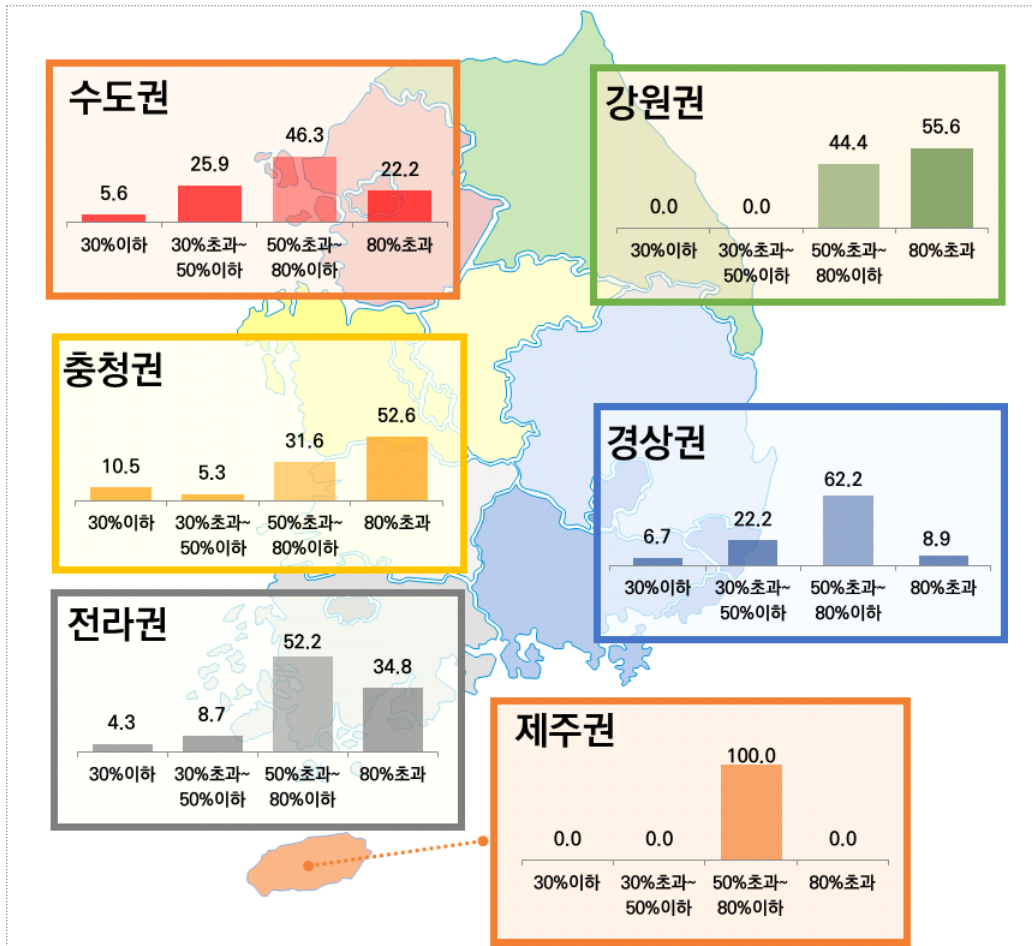
| 구분 | 30% 이하 | 30% 초과 ~ 50% 이하 | 50% 초과 ~ 80% 이하 | 80% 초과 |
|-------|--------|-----------------|-----------------|--------|
| 응답자 수 | 9 | 27 | 78 | 39 |
| 비율 | 5.9 | 17.6 | 51.0 | 25.5 |



1) 권역별 보증 상담 금액 대비 지원 금액 비중 동향

- (동향) 2023년 4분기 권역별 보증 상담 금액 대비 보증 지원 금액 비중 동향은 전반적으로 모든 권역에서 높게 나타났으며, 강원권은 50% 초과 비중이 100%로 보증 상담 금액 대비 지원 금액 비중이 상당히 높은 것으로 나타남.
또한, 전라권과 충청권에서도 50% 초과 비율이 각각 87.0%, 84.2%로 많은 비중을 차지하며 보증 상담 금액 대비 지원 금액 비중이 높은 것으로 나타남

[그림 II-2] 2023년 4분기 보증 상담 금액 대비 지원 금액 비중 동향(권역별)
(단위 : %)



[표 II-2] 2023년 4분기 보증 상담 금액 대비 지원 금액 비중 동향(권역별)
(단위 : 명, %)

| 권역명 | 30% 이하 | | 30% 초과 ~ 50% 이하 | | 50% 초과 ~ 80% 이하 | | 80% 초과 | |
|-----|--------|------|-----------------|------|-----------------|-------|--------|------|
| | 빈도 | 비율 | 빈도 | 비율 | 빈도 | 비율 | 빈도 | 비율 |
| 수도권 | 3 | 5.6 | 14 | 25.9 | 25 | 46.3 | 12 | 22.2 |
| 강원권 | 0 | 0.0 | 0 | 0.0 | 4 | 44.4 | 5 | 55.6 |
| 충청권 | 2 | 10.5 | 1 | 5.3 | 6 | 31.6 | 10 | 52.6 |
| 경상권 | 3 | 6.7 | 10 | 22.2 | 28 | 62.2 | 4 | 8.9 |
| 전라권 | 1 | 4.3 | 2 | 8.7 | 12 | 52.2 | 8 | 34.8 |
| 제주권 | 0 | 0.0 | 0 | 0.0 | 3 | 100.0 | 0 | 0.0 |



2. 소상공인 매출 동향 및 전망

- (동향) '23년 4분기 소상공인 매출 동향이 '악화'(50.3%) 수준을 보인 것으로 가장 높게 나타났으며, 다음으로 '변화없음'(37.3%), '호전'(7.8%), '매우 악화'와 '매우 호전'(각 0.7%)의 순으로 나타남. '악화(매우 악화 + 악화)' 비율(54.2%)이 '호전(매우 호전 + 호전)' 비율(8.5%)보다 높게 나타나, 소상공인의 매출 상황이 좋지 않은 것으로 판단됨

[표 II-3] 보증이용업체 기업경기실사지수(GBSI)와 소상공인 시장경기동향조사(BSI) 동향 비교

신용보증재단중앙회 '보증이용업체 기업경기실사지수(GBSI)'의 4분기 매출 동향 58.7p
 소상공인시장진흥공단 '소상공인 시장경기동향조사(BSI)' 11월 매출 동향 63.6p
 → 두 지수 모두 기준치(100) 이하로 나타나 소상공인의 매출 사정이 좋지 않은 것으로 보임

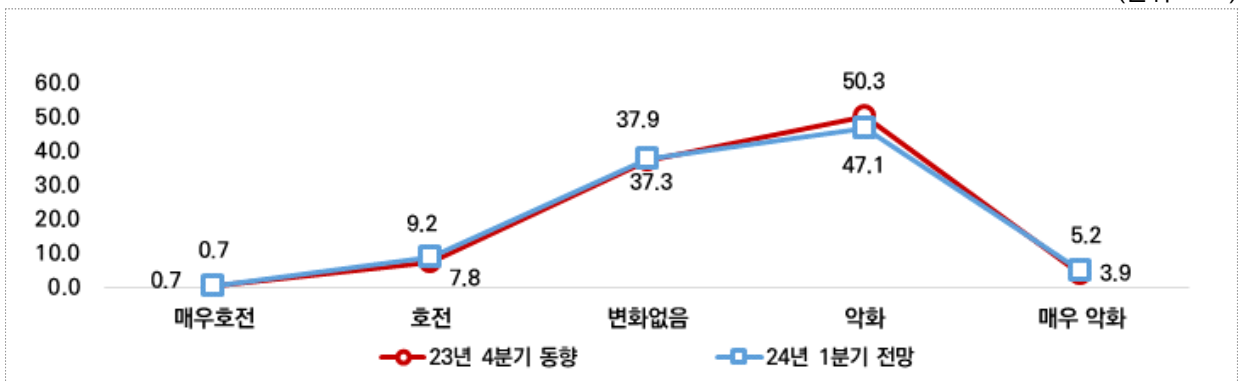
- (전망) '24년 1분기 소상공인 매출 전망은 '악화'가 47.1%로 가장 높게 나타났으며, 다음으로 '변화없음'(37.9%), '호전'(9.2%), '매우 악화'(5.2%), '매우 호전'(0.7%)의 순으로 나타남. 4분기 동향 '악화'(54.2%) 대비 '24년 1분기 전망 '악화'(52.3%) 비율은 다소 감소하였으나, 여전히 소상공인 매출 상황은 좋지 않을 것으로 전망

[표 II-4] 보증이용업체 기업경기실사지수(GBSI)와 소상공인 시장경기동향조사(BSI) 전망 비교

신용보증재단중앙회 '보증이용업체 기업경기실사지수(GBSI)'의 '24년 1분기 매출 전망 63.4p
 소상공인시장진흥공단 '소상공인 시장경기동향조사(BSI)' 12월 매출 전망 84.9p
 → 두 지수 모두 기준치(100) 이하로 나타나 향후 소상공인의 매출 사정이 크게 개선되지 않을 것으로 전망

[그림 II-3] 2023년 4분기 소상공인 매출 동향 및 2024년 1분기 전망

(단위 : %)



[표 II-5] 2023년 4분기 소상공인 매출 동향 및 2024년 1분기 전망

(단위 : 명, %)

| 구분 | 2023년 4분기 소상공인 매출 동향 | | | | | 2024년 1분기 소상공인 매출 전망 | | | | |
|-------|----------------------|-----|------|------|------|----------------------|-----|------|------|------|
| | 매우호전 | 호전 | 변화없음 | 악화 | 매우악화 | 매우호전 | 호전 | 변화없음 | 악화 | 매우악화 |
| 응답자 수 | 1 | 12 | 57 | 77 | 6 | 1 | 14 | 58 | 72 | 8 |
| 비율 | 0.7 | 7.8 | 37.3 | 50.3 | 3.9 | 0.7 | 9.2 | 37.9 | 47.1 | 5.2 |

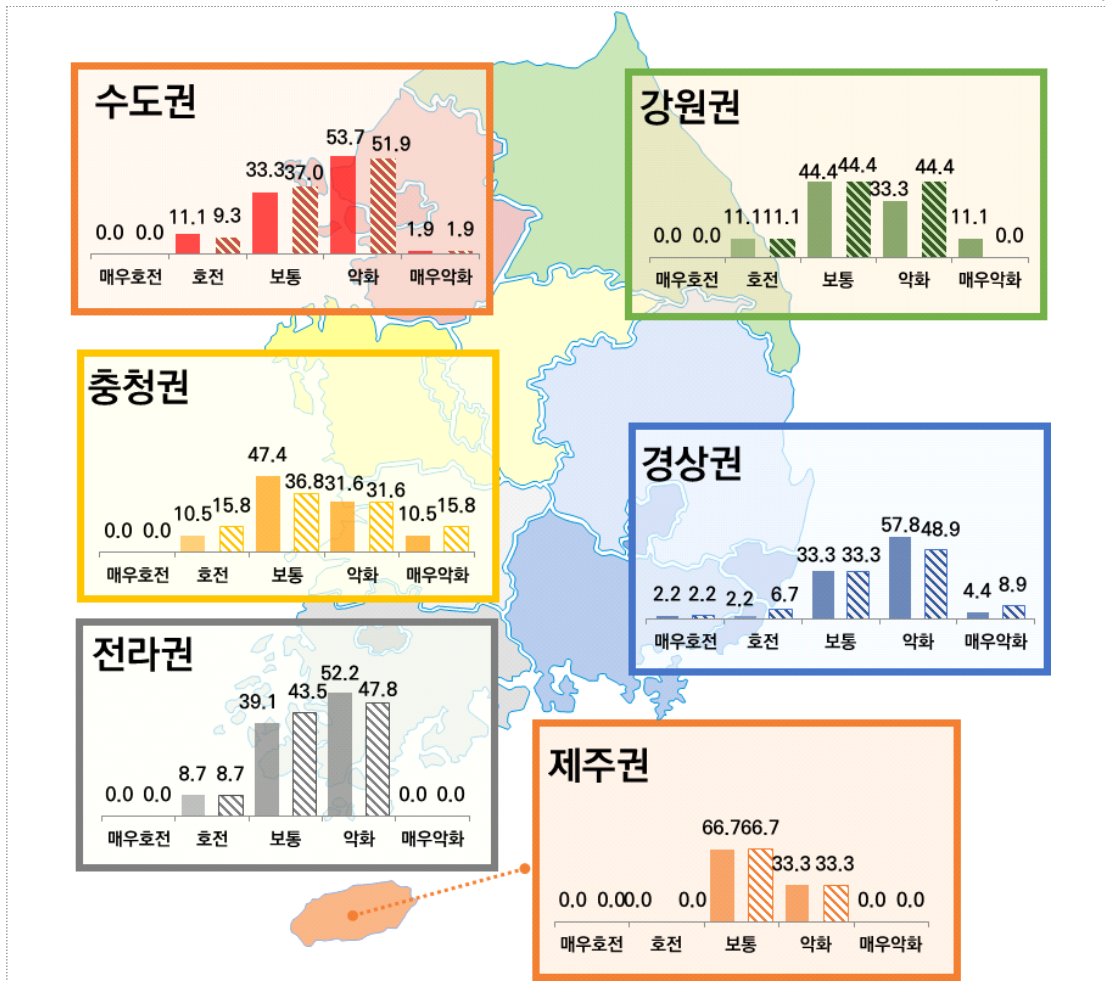


1) 권역별 소상공인 매출 동향 및 전망

- (동향) '23년 4분기 권역별 소상공인 매출 동향은 모든 권역에서 악화 비율이 높게 나타났으며, 특히 경상권의 악화 비율(62.2%)이 높게 나타남
- (전망) '24년 1분기 권역별 소상공인 매출 전망은 4분기와 비슷한 수준으로 예상되며, 경상권의 악화 비율(57.8%)이 전 권역에서 가장 높게 나타남

[그림 II-4] 2023년 4분기 소상공인 매출 동향 및 2024년 1분기 전망(권역별)

(단위 : %)



[표 II-6] 2023년 4분기 소상공인 매출 동향 및 2024년 1분기 전망(권역별)

(단위 : %, %p)

| 권역명 | 2023년 4분기 매출 동향 | | | | | 동향 (호전-악화) | 2024년 1분기 매출 전망 | | | | | 전망 (호전-악화) |
|-----|-----------------|------|-------|------|------|---------------|-----------------|------|-------|------|------|---------------|
| | 매우호전 | 호전 | 변화 없음 | 악화 | 매우악화 | | 매우호전 | 호전 | 변화 없음 | 악화 | 매우악화 | |
| 수도권 | 0.0 | 11.1 | 33.3 | 53.7 | 1.9 | -44.44 | 0.0 | 9.3 | 37.0 | 51.9 | 1.9 | -44.44 |
| 강원권 | 0.0 | 11.1 | 44.4 | 33.3 | 11.1 | -33.33 | 0.0 | 11.1 | 44.4 | 44.4 | 0.0 | -33.33 |
| 충청권 | 0.0 | 10.5 | 47.4 | 31.6 | 10.5 | -31.58 | 0.0 | 15.8 | 36.8 | 31.6 | 15.8 | -31.58 |
| 경상권 | 2.2 | 2.2 | 33.3 | 57.8 | 4.4 | -57.78 | 2.2 | 6.7 | 33.3 | 48.9 | 8.9 | -48.89 |
| 전라권 | 0.0 | 8.7 | 39.1 | 52.2 | 0.0 | -43.48 | 0.0 | 8.7 | 43.5 | 47.8 | 0.0 | -39.13 |
| 제주권 | 0.0 | 0.0 | 66.7 | 33.3 | 0.0 | -33.33 | 0.0 | 0.0 | 66.7 | 33.3 | 0.0 | -33.33 |

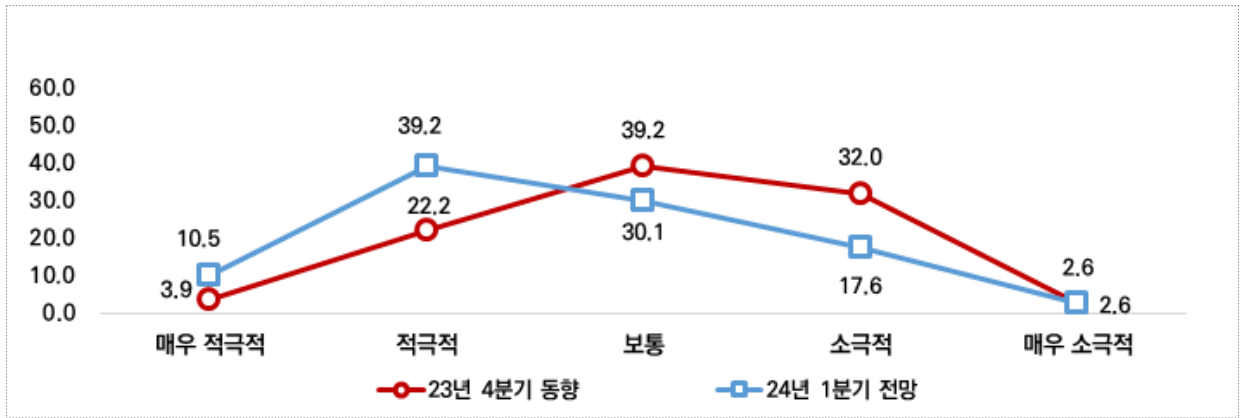


3. 관내 금융기관 대출태도 동향 및 전망

- (동향) '23년 4분기 관내 금융기관 대출태도 동향은 '보통'이 39.2%로 가장 높게 나타났으며, 다음으로 '소극적'(32.0%), '적극적'(22.2%), '매우 적극적'(3.9%), '매우 소극적'(2.6%) 순으로 나타남
- (전망) '24년 1분기 대출태도 전망은 '적극적'이 39.2%로 가장 높게 나타났으며, 다음으로 '보통'(30.1%), '소극적'(17.6%), '매우 적극적'(10.5%), '매우 소극적'(2.6%) 순으로 나타남. 4분기 동향 '소극적'(34.6%) 대비 '24년 1분기 전망 '소극적'(20.2%) 비율은 다소 감소하여 금융기관 보증부대출 취급의 다소 적극적인 태도로 변화할 것을 전망함

[그림 II-5] 2023년 4분기 관내 금융기관 대출태도 동향 및 2024년 1분기 전망

(단위 : %)



[표 II-7] 2023년 4분기 관내 금융기관 대출태도 동향 및 2024년 1분기 전망

(단위 : 명, %)

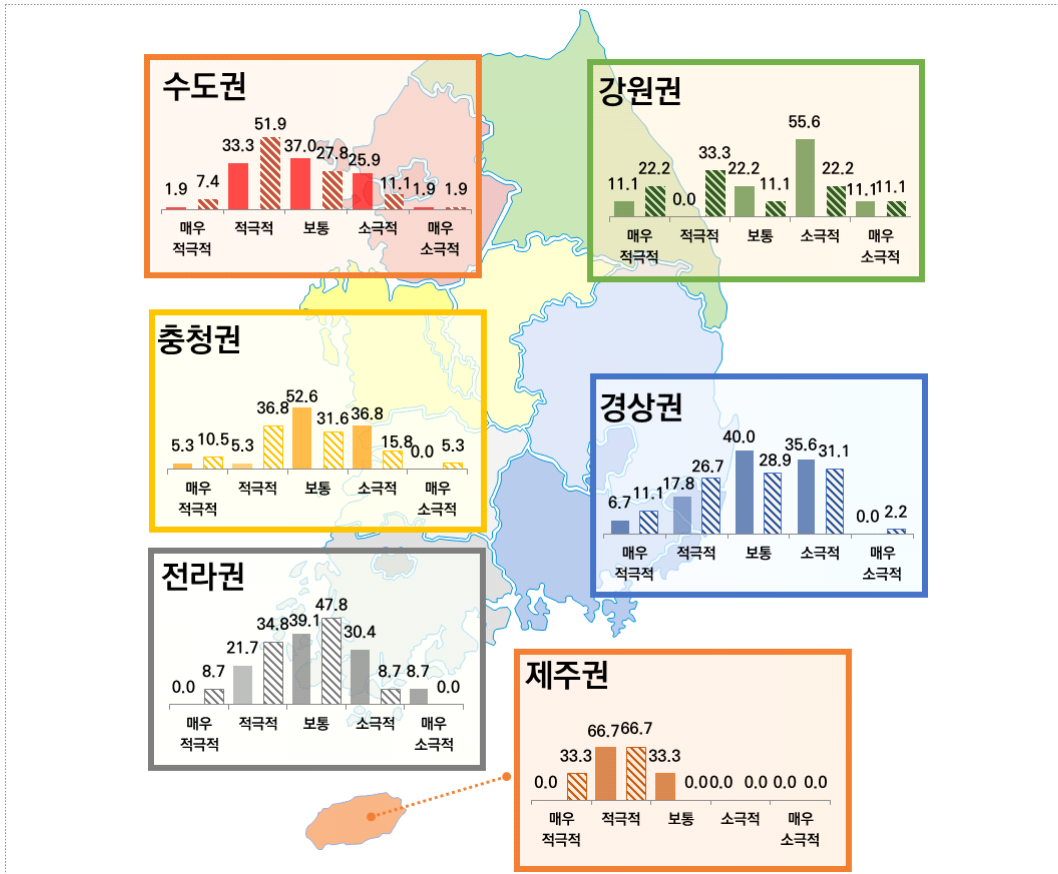
| 구분 | 2023년 4분기 관내 금융기관 대출태도 동향 | | | | 2024년 1분기 관내 금융기관 대출태도 전망 | | | | | |
|-------|---------------------------|------|------|------|---------------------------|--------|------|------|------|--------|
| | 매우 적극적 | 적극적 | 보통 | 소극적 | 매우 소극적 | 매우 적극적 | 적극적 | 보통 | 소극적 | 매우 소극적 |
| 응답자 수 | 6 | 34 | 60 | 49 | 4 | 16 | 60 | 46 | 27 | 4 |
| 비율 | 3.9 | 22.2 | 39.2 | 32.0 | 2.6 | 10.5 | 39.2 | 30.1 | 17.6 | 2.6 |



1) 권역별 관내 금융기관 대출태도 동향 및 전망

- (동향) '23년 4분기 권역별 금융기관 대출태도 동향은 수도권과 제주권에서 적극적인 것으로 나타났으며, 강원권, 충청권, 경상권, 전라권은 소극적인 것으로 나타남
- (전망) '24년 1분기 권역별 금융기관 대출태도 전망은 전 권역에서 관내 금융기관 보증부대출 취급 태도가 다소 적극적으로 변할 것으로 전망함

[그림 II-6] 2023년 4분기 관내 금융기관 대출태도 동향 및 2024년 1분기 전망(권역별)
(단위 : %)



[표 II-8] 2023년 4분기 관내 금융기관 대출태도 동향 및 2024년 1분기 전망(권역별)
(단위 : %, %p)

| 권역명 | 2023년 4분기 대출태도 동향 | | | | | 동향 (적극적- 소극적) | 2024년 1분기 대출태도 전망 | | | | | 전망 (적극적- 소극적) |
|-----|-------------------|------|------|------|-----------|---------------------|-------------------|------|------|------|-----------|---------------------|
| | 매우 적극적 | 적극적 | 보통 | 소극적 | 매우 소극적 | | 매우 적극적 | 적극적 | 보통 | 소극적 | 매우 소극적 | |
| 수도권 | 1.9 | 33.3 | 37.0 | 25.9 | 1.9 | 7.4 | 7.4 | 51.9 | 27.8 | 11.1 | 1.9 | 46.3 |
| 강원권 | 11.1 | 0.0 | 22.2 | 55.6 | 11.1 | -55.6 | 22.2 | 33.3 | 11.1 | 22.2 | 11.1 | 22.2 |
| 충청권 | 5.3 | 5.3 | 52.6 | 36.8 | 0.0 | -26.3 | 10.5 | 36.8 | 31.6 | 15.8 | 5.3 | 26.3 |
| 경상권 | 6.7 | 17.8 | 40.0 | 35.6 | 0.0 | -11.1 | 11.1 | 26.7 | 28.9 | 31.1 | 2.2 | 4.4 |
| 전라권 | 0.0 | 21.7 | 39.1 | 30.4 | 8.7 | -17.4 | 8.7 | 34.8 | 47.8 | 8.7 | 0.0 | 34.8 |
| 제주권 | 0.0 | 66.7 | 33.3 | 0.0 | 0.0 | 66.7 | 33.3 | 66.7 | 0.0 | 0.0 | 0.0 | 100.0 |

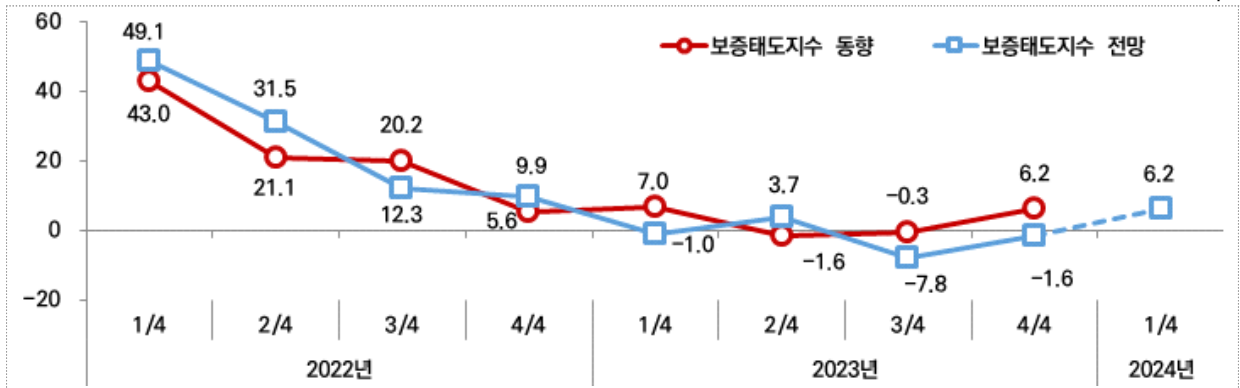


4. 보증태도지수 동향 및 전망

- (동향) '23년 4분기 보증태도 동향 지수는 6.2p로 3분기(-0.3p) 대비 5.9p 상승하였으며, 보증 심사기준 완화로 보증지원 증가 현상을 보이는 것으로 나타남
- (전망) '24년 1분기 보증태도 전망 지수는 6.2p로 보증지원 증가 경향을 보일 것으로 전망

[그림 II-7] 최근 3개년(2022~2024년) 보증태도 동향 및 전망

(단위 : p)



[표 II-9] 최근 3개년(2022~2024년) 보증태도 동향 및 전망

(단위 : p)

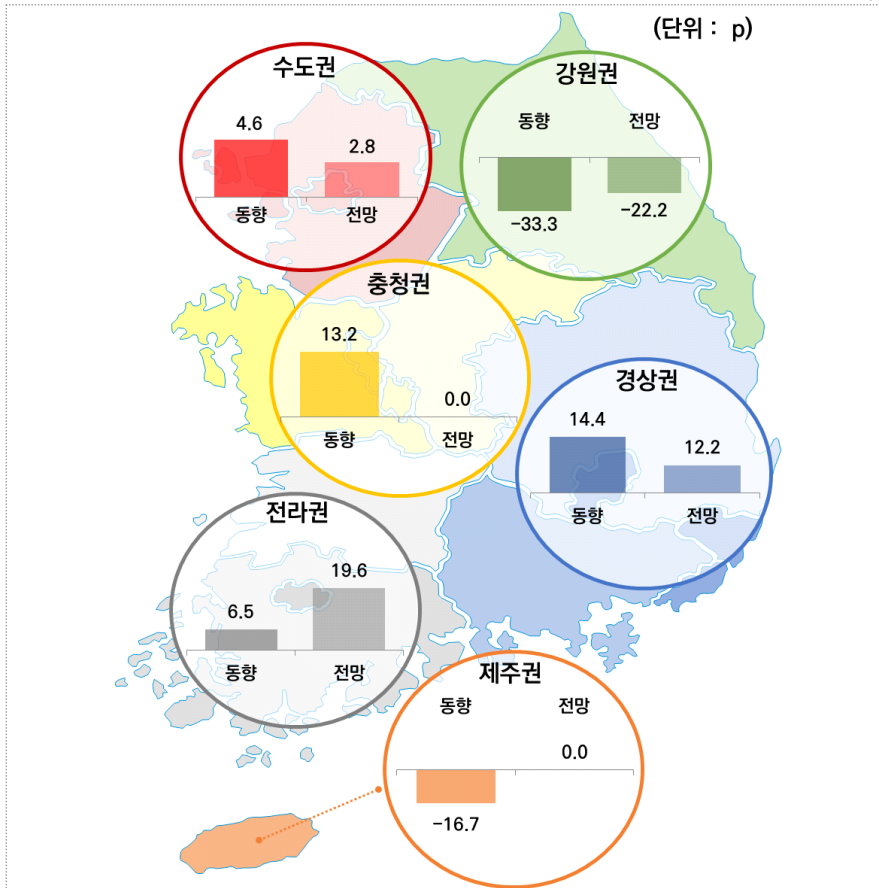
| 구분 | 2022년 | | | | 2023년 | | | | 2024년 |
|-----------|-------|------|------|-----|-------|------|------|------|-------|
| | 1/4 | 2/4 | 3/4 | 4/4 | 1/4 | 2/4 | 3/4 | 4/4 | 1/4 |
| 보증태도지수 동향 | 43.0 | 21.1 | 20.2 | 5.6 | 7.0 | -1.6 | -0.3 | 6.2 | |
| 보증태도지수 전망 | 49.1 | 31.5 | 12.3 | 9.9 | -1.0 | 3.7 | -7.8 | -1.6 | 6.2 |



1) 권역별 보증태도지수 동향 및 전망

- (동향) '23년 4분기 권역별 보증태도 동향 지수는 경상권이 14.4p로 가장 높게 나타났으며, 다음으로 충청권(13.2p), 전라권(6.5p) 등의 순으로 나타남. 강원권과 제주권을 제외한 타 권역에서 보증 심사기준 완화로 보증지원 증가 경향을 보임
- (전망) '24년 1분기 권역별 보증태도 전망 지수는 수도권과 경상권, 전라권에서 양(+)의 수치를 보였으나 강원권에서 음(-)의 기초를 유지하였고 충청권, 제주권은 보합(0)임

[그림 II-8] 2023년 4분기 보증태도지수 동향 및 2024년 1분기 전망(권역별)
(단위 : p)



[표 II-10] 2023년 4분기 보증태도지수 동향 및 2024년 1분기 전망(권역별)

(단위 : %, p)

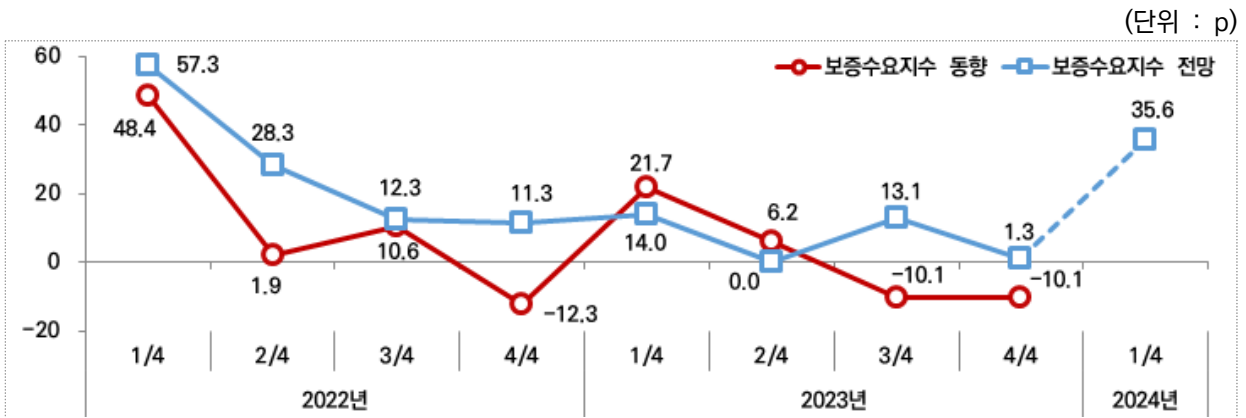
| 권역명 | 2023년 4분기 보증태도 동향 | | | | | 동향 지수 | 2024년 1분기 보증태도 전망 | | | | | 전망 지수 |
|-----|-------------------|----------|----------|----------|----------|----------|-------------------|----------|----------|----------|----------|----------|
| | 크게 완화 | 다소 완화 | 변화 없음 | 다소 강화 | 매우 강화 | | 크게 완화 | 다소 완화 | 변화 없음 | 다소 강화 | 매우 강화 | |
| 수도권 | 7.4 | 20.4 | 46.3 | 25.9 | 0.0 | 4.6 | 3.7 | 27.8 | 38.9 | 29.6 | 0.0 | 2.8 |
| 강원권 | 0.0 | 0.0 | 33.3 | 66.7 | 0.0 | -33.3 | 11.1 | 11.1 | 11.1 | 55.6 | 11.1 | -22.2 |
| 충청권 | 5.3 | 31.6 | 47.4 | 15.8 | 0.0 | 13.2 | 10.5 | 15.8 | 36.8 | 36.8 | 0.0 | 0.0 |
| 경상권 | 6.7 | 37.8 | 33.3 | 22.2 | 0.0 | 14.4 | 11.1 | 31.1 | 28.9 | 28.9 | 0.0 | 12.2 |
| 전라권 | 0.0 | 26.1 | 60.9 | 13.0 | 0.0 | 6.5 | 4.3 | 47.8 | 34.8 | 8.7 | 4.3 | 19.6 |
| 제주권 | 0.0 | 0.0 | 66.7 | 33.3 | 0.0 | -16.7 | 0.0 | 33.3 | 33.3 | 33.3 | 0.0 | 0.0 |



5. 보증수요지수 동향 및 전망

- (동향) '23년 4분기 전체 보증수요의 동향 지수는 -10.1p로 3분기(-10.1p) 대비 동일하여 보증수요자의 보증 필요성이 여전히 하락한 것으로 나타남
- (전망) '24년 1분기 전체 보증수요의 전망 지수는 35.6p로 4분기 전망(1.3p) 대비 34.3p 상승하여 보증수요자의 보증 필요성 증가할 것으로 전망

[그림 II-9] 최근 3개년(2022~2024년) 보증수요 동향 및 전망



[표 II-11] 최근 3개년(2022~2024년) 보증수요 동향 및 전망

(단위 : p)

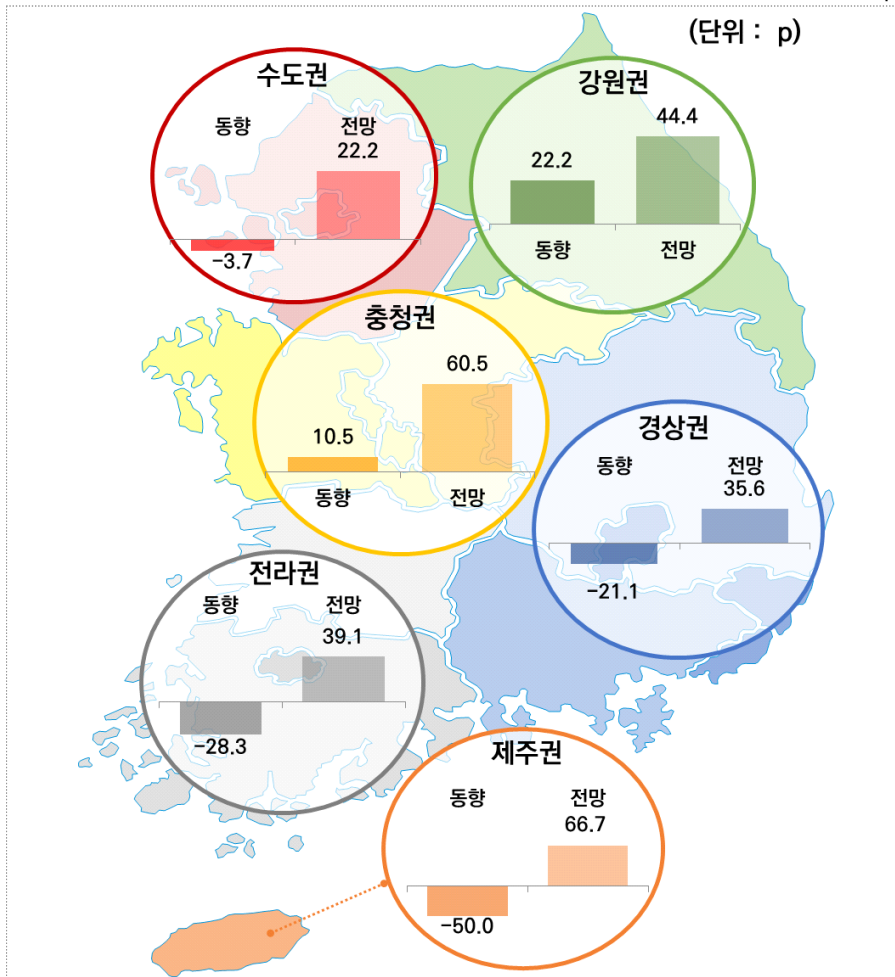
| 구분 | 2022년 | | | | 2023년 | | | | 2024년 |
|-----------|-------|------|------|-------|-------|-----|-------|-------|-------|
| | 1/4 | 2/4 | 3/4 | 4/4 | 1/4 | 2/4 | 3/4 | 4/4 | 1/4 |
| 보증수요지수 동향 | 48.4 | 1.9 | 10.6 | -12.3 | 21.7 | 6.2 | -10.1 | -10.1 | |
| 보증수요지수 전망 | 57.3 | 28.3 | 12.3 | 11.3 | 14.0 | 0.0 | 13.1 | 1.3 | 35.6 |



1) 권역별 보증수요지수 동향 및 전망

- (동향) '23년 4분기 권역별 보증수요 동향 지수는 강원권 및 충청권(각 22.2p, 10.5p)을 제외하고 모든 권역에서 감소세를 보임
- (전망) '24년 1분기 권역별 보증수요 전망 지수는 전 권역에서 기준치(0) 초과로 나타나 보증수요 증가 기조를 보임

[그림 II-10] 2023년 4분기 보증수요지수 동향 및 2024년 1분기 전망(권역별)
(단위 : p)



[표 II-12] 2023년 4분기 보증수요지수 동향 및 2024년 1분기 전망(권역별)

(단위 : %, p)

| 권역명 | 2023년 4분기 보증수요 동향 | | | | | 동향 지수 | 2024년 1분기 보증수요 전망 | | | | | 전망 지수 |
|-----|-------------------|-------|-------|-------|-------|-------|-------------------|-------|-------|-------|-------|-------|
| | 크게 증가 | 다소 증가 | 변화 없음 | 다소 감소 | 매우 감소 | | 크게 증가 | 다소 증가 | 변화 없음 | 다소 감소 | 매우 감소 | |
| 수도권 | 9.3 | 20.4 | 27.8 | 38.9 | 3.7 | -3.7 | 14.8 | 40.7 | 18.5 | 25.9 | 0.0 | 22.2 |
| 강원권 | 11.1 | 44.4 | 22.2 | 22.2 | 0.0 | 22.2 | 33.3 | 33.3 | 22.2 | 11.1 | 0.0 | 44.4 |
| 충청권 | 5.3 | 47.4 | 15.8 | 26.3 | 5.3 | 10.5 | 31.6 | 63.2 | 0.0 | 5.3 | 0.0 | 60.5 |
| 경상권 | 2.2 | 17.8 | 24.4 | 46.7 | 8.9 | -21.1 | 13.3 | 55.6 | 20.0 | 11.1 | 0.0 | 35.6 |
| 전라권 | 0.0 | 13.0 | 26.1 | 52.2 | 8.7 | -28.3 | 8.7 | 73.9 | 8.7 | 4.3 | 4.3 | 39.1 |
| 제주권 | 0.0 | 0.0 | 33.3 | 33.3 | 33.3 | -50.0 | 33.3 | 66.7 | 0.0 | 0.0 | 0.0 | 66.7 |

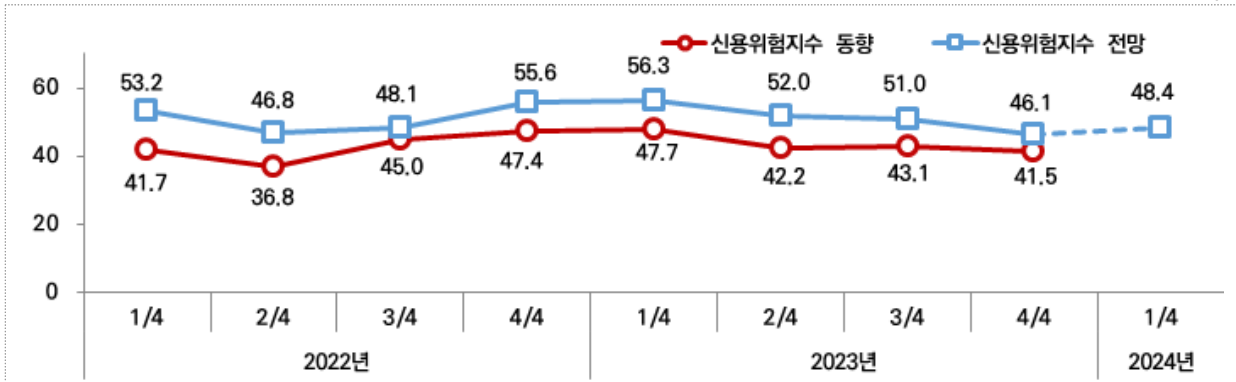


6. 신용위험지수 동향 및 전망

- (동향) '23년 4분기 신용위험 동향 지수는 41.5p로 3분기(43.1p) 대비 1.6p 하락하여 신용위험의 부담이 소폭 완화된 것으로 보임
- (전망) '24년 1분기 신용위험 전망 지수는 48.4p로 4분기 전망(46.1p) 대비 2.3p 상승하여 여전히 신용위험 증가세는 유지될 전망

[그림 II-11] 최근 3개년(2022~2024년) 신용위험지수 동향 및 전망

(단위 : p)



[표 II-13] 최근 3개년(2022~2024년) 신용위험지수 동향 및 전망

(단위 : p)

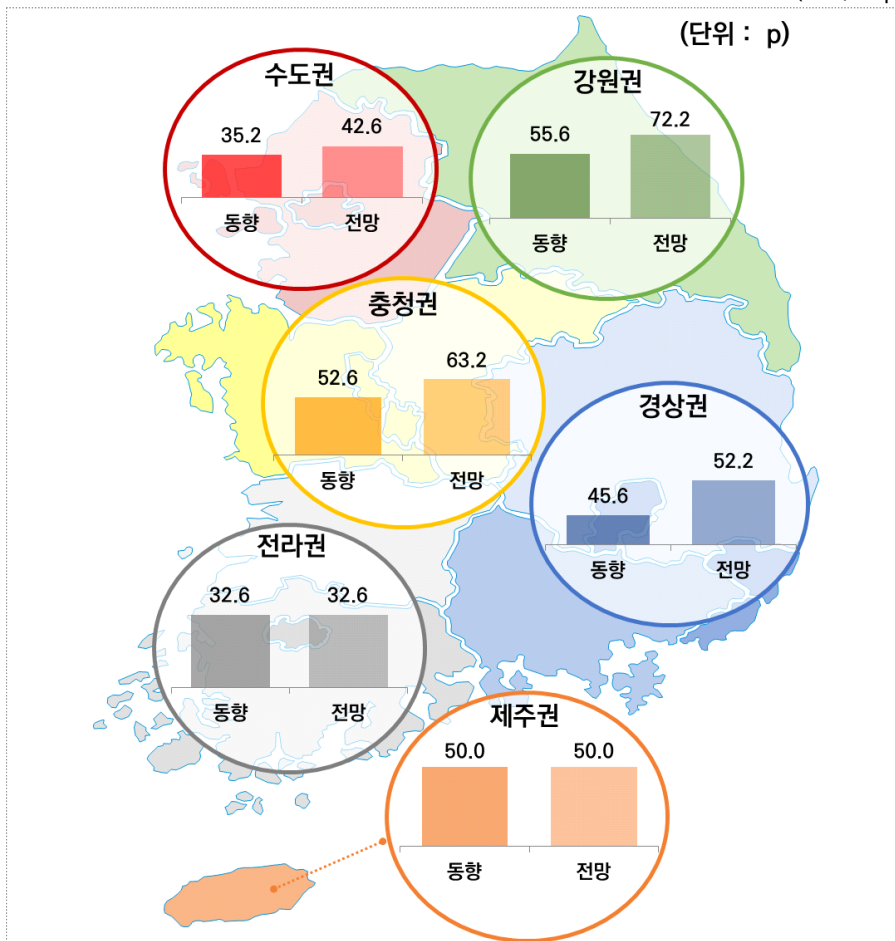
| 구분 | 2022년 | | | | 2023년 | | | | 2024년 |
|-----------|-------|------|------|------|-------|------|------|------|-------|
| | 1/4 | 2/4 | 3/4 | 4/4 | 1/4 | 2/4 | 3/4 | 4/4 | 1/4 |
| 신용위험지수 동향 | 41.7 | 36.8 | 45.0 | 47.4 | 47.7 | 42.2 | 43.1 | 41.5 | |
| 신용위험지수 전망 | 53.2 | 46.8 | 48.1 | 55.6 | 56.3 | 52.0 | 51.0 | 46.1 | 48.4 |



1) 권역별 신용위험지수 동향 및 전망

- (동향) '23년 4분기 권역별 신용위험 동향 지수는 모든 권역에서 신용 위험이 다소 높게 나타났으며 강원권이 55.6p로 가장 높으며, 다음으로 충청권(52.6p), 제주권(50.0p) 등의 순으로 나타남
- (전망) '24년 1분기 권역별 신용위험 전망 지수가 모든 권역에서 높게 나타났으며, 보증이용자의 신용위험 증가세가 지속될 것으로 전망

[그림 II-12] 2023년 4분기 신용위험지수 동향 및 2024년 1분기 전망(권역별)
(단위 : p)

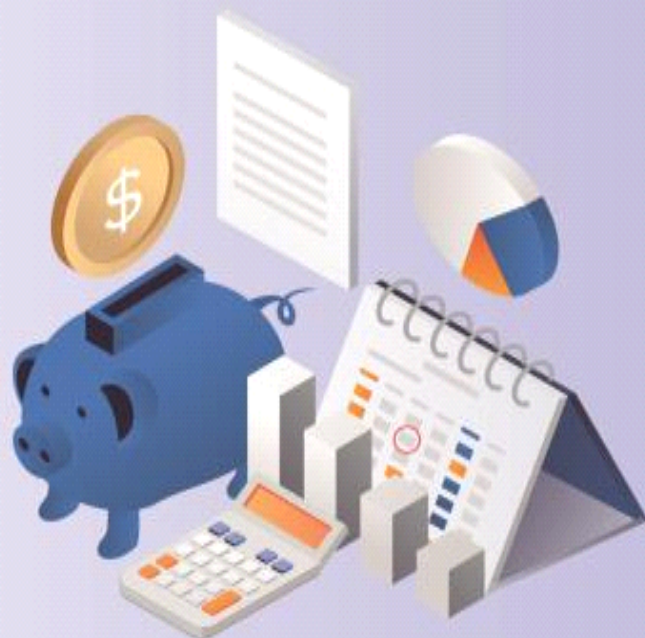


[표 II-14] 2023년 4분기 신용위험지수 동향 및 2024년 1분기 전망(권역별)

(단위 : %, p)

| 권역명 | 2023년 4분기 신용위험 동향 | | | | | 동향 지수 | 2024년 1분기 신용위험 전망 | | | | | 전망 지수 |
|-----|-------------------|-------|-------|-------|-------|-------|-------------------|-------|-------|-------|-------|-------|
| | 크게 증가 | 다소 증가 | 변화 없음 | 다소 감소 | 매우 감소 | | 크게 증가 | 다소 증가 | 변화 없음 | 다소 감소 | 매우 감소 | |
| 수도권 | 5.6 | 68.5 | 16.7 | 9.3 | 0.0 | 35.2 | 16.7 | 61.1 | 13.0 | 9.3 | 0.0 | 42.6 |
| 강원권 | 33.3 | 44.4 | 22.2 | 0.0 | 0.0 | 55.6 | 55.6 | 33.3 | 11.1 | 0.0 | 0.0 | 72.2 |
| 충청권 | 15.8 | 78.9 | 0.0 | 5.3 | 0.0 | 52.6 | 36.8 | 57.9 | 0.0 | 5.3 | 0.0 | 63.2 |
| 경상권 | 8.9 | 80.0 | 4.4 | 6.7 | 0.0 | 45.6 | 22.2 | 64.4 | 8.9 | 4.4 | 0.0 | 52.2 |
| 전라권 | 8.7 | 60.9 | 17.4 | 13.0 | 0.0 | 32.6 | 4.3 | 65.2 | 21.7 | 8.7 | 0.0 | 32.6 |
| 제주권 | 33.3 | 33.3 | 33.3 | 0.0 | 0.0 | 50.0 | 33.3 | 33.3 | 33.3 | 0.0 | 0.0 | 50.0 |

제3장. 부록



2023년 지역신용보증재단 보증행태서베이 조사(4분기)

안녕하십니까?

본 조사는 귀 재단의 소기업·소상공인에 대한 신용보증 지원 행태를 파악하여 보증정책 수립을 위한 기초자료로 활용하고자 합니다.

본 조사에 응답하신 내용은 개인정보 보호법 제58조 1항 및 통계법 제5조(다른 법률과의 관계), 통계법 제33조(비밀의 보호)에 의해 비밀이 철저히 보장됨을 알려드립니다.

바쁘시더라도 귀 재단의 소중한 의견을 부탁드립니다. 조사에 참여해 주셔서 감사합니다.

2023년 12월

- ▣ 주관기관 : 신용보증재단중앙회
- ▣ 조사기관 : 알앤알컨설팅(주) 박수진 전임연구원 (☎02-3484-3063)
- ▣ 회신처 : (Mail) rnr@randr.co.kr, (Fax) 02-3484-3066

1. (보증태도) 보증지원 태도의 완화* 또는 강화** 경향은 어떠합니까?

[전분기 대비 지난 3개월간 현황 () / 향후 3개월간 전망 ()]

- ① 크게 완화 ② 다소 완화 ③ 변화없음 ④ 다소 강화 ⑤ 매우 강화

* 완화는 심사기준 완화, 지원 확대 지침 시달 등 금융지원 증가 경향을 의미

** 강화는 심사기준 강화, 지원 축소 지침 시달 등 금융지원 감소 경향을 의미

2. (보증상담 금액 대비 지원금액 비중) 현분기 보증 상담 금액 대비 지원 금액의 비중은 어느 정도입니까?

- ① 30%이하 ② 30%초과~50%이하 ③ 50%초과~80%이하 ④ 80%초과

3. (보증수요) 보증이용자의 보증수요가 어떠합니까?

[전분기 대비 지난 3개월간 현황 () / 향후 3개월간 전망 ()]

- ① 크게 증가 ② 다소 증가 ③ 변화없음 ④ 다소 감소 ⑤ 매우 감소

4. (관내 금융기관 대출태도) 은행권의 보증부 대출 취급 태도는 어떠합니까?

[전분기 대비 지난 3개월간 현황 () / 향후 3개월간 전망 ()]

- ① 매우 적극적 ② 적극적 ③ 보통 ④ 소극적 ⑤ 매우 소극적

5. (소상공인 매출 동향) 귀 기관의 보증상담 소상공인의 전반적인 매출액 변화는 어떠합니까?

[전분기 대비 지난 3개월간 현황 () / 향후 3개월간 전망 ()]

- ① 매우 호전 ② 호전 ③ 변화없음 ④ 악화 ⑤ 매우 악화

6. (신용위험) 보증이용자의 신용위험은 어떠합니까?

[전분기 대비 지난 3개월간 현황 () / 향후 3개월간 전망 ()]

- ① 크게 증가 ② 다소 증가 ③ 변화없음 ④ 다소 감소 ⑤ 매우 감소

※ 답변하여 주셔서 감사합니다. 좋은 하루 되십시오.

앞으로도 저희 신용보증재단중앙회에서는 소상공인의 발전을 위한 모바일 및 전화 설문조사를 분기별로 진행하여 연락드릴 예정입니다. 감사합니다.

개인정보 활용 동의서

신용보증재단중앙회는 2023년 분기 보증행태서베이 조사와 관련하여 「개인정보보호법」 제15조의 규정에 따라 아래와 같이 귀하의 개인정보를 수집 및 이용하고자 합니다.

- 개인정보 수집·이용 목적 : 응답 Data 검증 및 응답자 답례품 제공
- 수집하는 개인정보 항목 : 성명, 연락처 등
- 개인정보 보유·이용기간 : 조사 당해년도 (개인정보 파기를 요청하는 경우 즉시 파기)

응답자는 개인정보 수집·이용 동의에 대해 거부할 권리가 있습니다. 단, 개인정보 수집·이용에 미동의를 할 경우 답례품을 받을 수 없습니다. 개인정보 수집 및 이용에 동의하십니까?

동의합니다. 동의하지 않습니다.

| | | | |
|----------------|---|---------------|--|
| 성명 / 직책 | / | 이메일 주소 | |
| 전화(회사) | | 휴대폰 번호 | |

※ 추후 휴대폰으로 답례품이 발송될 예정이니, 휴대폰번호를 정확히 기입해 주시기 바랍니다.

